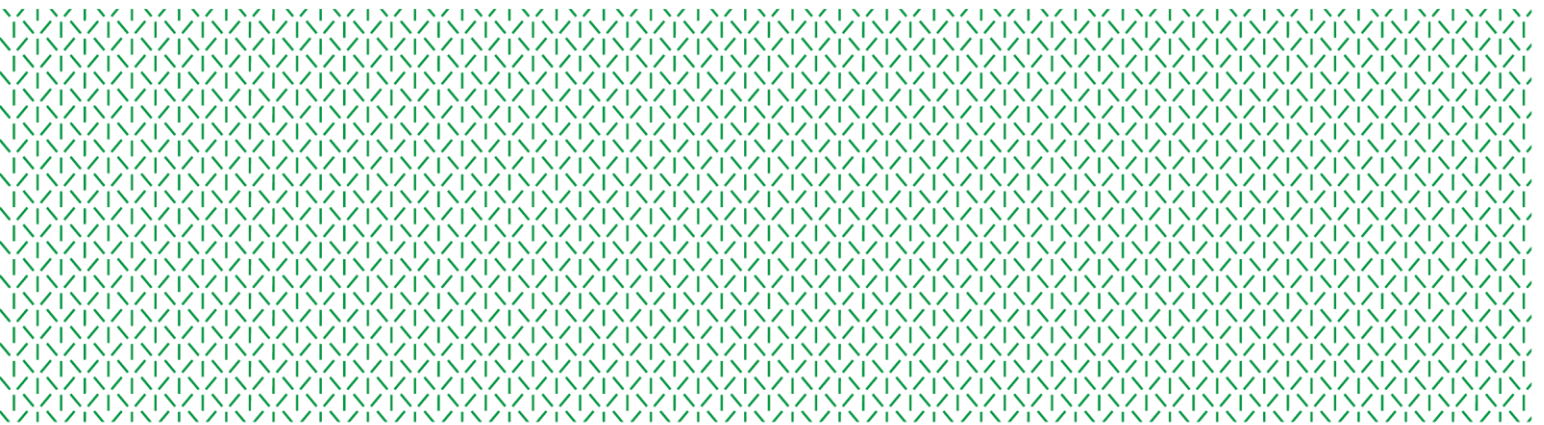




NES
KOMMUNE

STRATEGISK NÆRINGSPLAN 2017-2030



Innhold

1 Innledning	3
1.1 Arbeidet med planen	3
<i>Idédugnad om landbruket</i>	3
<i>Workshop med næringslivet</i>	4
<i>Politisk næringsarena</i>	4
1.2 Nasjonale og regionale føringer og retningslinjer	4
<i>Nasjonale forventninger til regional og kommunal planlegging</i>	4
<i>Regional plan for areal og transport i Oslo og Akershus</i>	5
<i>Regional plan for innovasjon og nyskaping i Oslo og Akershus fram mot 2025</i>	6
1.3 Kommunale føringer og planforankring	6
2 Situasjonsbeskrivelse	8
2.1 Rangering i Kommune-NM.....	9
2.2 Styrker og svakheter ved Nes som næringslokasjon	10
2.3 Kommunen som tilrettelegger for næringslivet	10
3 Attraktivitet	12
2.1 Styrker og svakheter – Nes kommune.....	13
4 Mål og strategiske satsingsområder	14
5 Strategiske satsingsområder	15
5.1 Utdanning og kompetanse	15
5.2 Landbruk.....	16
5.3 Næringsetablering og boligbygging	17
5.4 Årnes – et sterkt kommunesenter.....	18
5.5 Utvikle Nes Miljøpark	19
5.6 Regionalt samarbeid	20
5.7 Omdømmebygging.....	20
<i>Målgrupper</i>	20
<i>Våre kvaliteter</i>	21
6 Oppfølging av arbeidet	24
6.1 Ansvar for oppfølging	24
6.2 Tiltak som krever tilførte ressurser som må innarbeides i økonomiplan.....	24
6.3 Handlingsplan	25
Ordliste	28
Referanser	29
Vedlegg 1: Rapport – idédugnad for landbruket	
Vedlegg 2: Oppsummering av workshop med næringslivet	

1 Innledning

Strategisk næringsplan 2017-2030 utgjør Nes kommunes mål, tiltak og planer for næringsutvikling. Det er valgt en bred tilnærming til kommunens rolle som næringsutvikler, hvor næringsutvikling ses på som en del av samfunnsutviklingsarbeidet som inneholder blant annet areal- og samfunnsplanlegging, stedsutvikling, demokratiutvikling og omdømmebygging.

Nes kommune har en viktig oppgave som tilrettelegger for langsiktig og forutsigbar næringsutvikling, og som bidragsyter til videreutvikling og vekst i eksisterende næringer i kommunen. Planen beskriver tiltak fordelt på sju satsingsområder som skal gjøre Nes kommune til en konkurransedyktig kommune på Romerike og en attraktiv kommune for næringsetablering og som bostedskommune.

Planen bygger på nasjonale og regionale retningslinjer, og overordnet mål og visjon for Nes kommune som er nedfelt i kommuneplanens samfunnsdel.

1.1 Arbeidet med planen

Idédugnad om landbruket

Aktører fra landbrukets organisasjoner, politikere og representanter fra administrasjonen i Nes kommune deltok på idédugnad om landbruket 13. januar 2016. Målet med dugnaden var å jobbe med hvordan landbruket kan bidra med samfunnsutvikling og verdiskaping. Resultatene fra idédugnaden er landbrukets innspill til arbeidet med strategisk næringsplan.

Idédugnaden ble gjennomført ved bruk av verktøyet Ringvirkninger, som er utarbeidet av KS i samarbeid med Landbruks- og matdepartementet. Opplegget var todelt, og bestod av en dialogduk og en tilhørende nettløsning¹. Deltakerne fikk presentert tre hovedkategorier hvor landbruket leverer varer og tjenester: primærproduksjon, ikke-kommersiell produksjon og annen kommersiell produksjon. I løpet av idédugnaden kom deltakerne med ideer til innspill i ulike kategorier, se tabell under.

Kategori	Innspill
Matproduksjon husdyr	Oppfylle nasjonale mål om økoproduksjon Utnyttelse av areal
Matproduksjon plante	Primærproduksjon i sin helhet må prioriteres Økt profesjonalisering av landbruket Øke økologisk landbruk Frukt, bær, grønnsaker
Annen produksjon	Plantejord
Turisme	Gjeddefiske
Matforedling og salg	Mangfold i næringen Foredling og direkte salg av lokale produkter Produktutvikle eksisterende råvarer Bygge en felles merkevare og plattform Lokal produksjon og foredling
Inn på tunet	Integrering, arbeidstrening, språktrening, boliger
Opplevelses- og kunnskapstjenester	Omdømme Ta i bruk landbrukets arenaer Nes mat Direkte tjenestestyring

I arbeidet videre ble det vurdert hvorvidt forutsetningen for at disse ideene kunne lykkes var til stede, utarbeidet målsettinger og tiltak for ideene, og til slutt stemt over de ideene gruppene mente det var størst sjans til å lykkes med. Disse var:

¹ Se www.landbruk-ringvirkninger.no for mer informasjon.

- Inn på tunet: Integrering, arbeidstrening, språktrening og boliger
- Matforedling og salg: Lokal produksjon og foredling
- Opplevelses- og kunnskapstjenester: Ta i bruk landbrukets arenaer
- Matforedling og salg: Bygge en felles merkevare og plattform
- Matproduksjon plante: Frukt, bær, grønnsaker
- Matproduksjon plante: Primærproduksjon i sin helhet må prioriteres

Ideen som fikk flest stemmer var Matproduksjon plante: Primærproduksjon i sin helhet. Målsettingene for denne ideen er å prioritere den kunnskapsbaserte bonden i virkemiddelbruken, stimulere til rekruttering i næringen gjennom et godt faglig og sosialt miljø, skape arenaer, skaper eierskap til ideen eller bedriften og sikre forvaltningstankegangen – at man er forvalter på vegne av samfunnet.

Fullstendig rapport om idédugnad for landbruket ligger som vedlegg 1.

Workshop med næringslivet

20. april 2016 ble 40 næringslivsaktører invitert til workshop om næringslivet i Nes kommune. Målet med workshopen var å få innspill til hvordan Nes kommune kan være en god tilrettelegger for næringslivet, og hvordan vi skal bidra til næringsutvikling i kommunen.

25 personer deltok på workshopen, som ble en konstruktiv arbeidsøkt med gode innspill til arbeidet videre. Deltakerne jobbet i grupper med følgende spørsmål:

1. Hva er Nes kommunes styrker og svakheter for næringslivet?
2. Hvordan mener du kommunen kan tilrettelegge for utvikling av næringslivet for etablerte / nyetablerte aktører?

Enkelte av innspillene var det bred enighet om. Alle gruppene fremhevet geografisk lokasjon, tilgjengelighet på arealer til tomter, og prisnivå på tomter som styrker for næringslivet i Nes. Blant svakheter ble mangel på visjon for næringsutvikling, mangel på spesialkompetanse og mangel på ferdigregulerte og tilrettelagte næringstomter trukket fram. Under diskusjonen om tilrettelegging for næringslivet ble det brukt mye tid på å snakke om klyngetankegang og deling av kompetanse.

Oppsummering av workshopen ligger som vedlegg 2.

Politisk næringsarena

Etter ønske fra formannskapet ble det 1. juni 2016 arrangert politisk næringsarena. Ordfører og gruppeleder i samtlige politiske partier ble invitert til å diskutere næringsutvikling for Nes kommune og Esva Miljøpark. Innledere fra næringslivet var Kjetil Bøhn (QuantaFuel), Steinar Ring (landbruksbasert fiskeoppdrett) og Hogne Røisheim (Esva Miljøpark KF).

I tillegg til prosessene som beskrevet over har politikerne også blitt løpende informert om arbeidet med planen gjennom Utvalg for teknikk, næring og kultur, som har vært referansegruppe for arbeidet.

1.2 Nasjonale og regionale føringer og retningslinjer

Nasjonale forventninger til regional og kommunal planlegging

God stedsutvikling betinger at kommunen legger langsiktige mål og rammer til grunn for utviklingen av lokalsamfunnet. Det gjelder i særlig grad for næringslivet, som er avhengig av langsiktige og forutsigbare rammevilkår for å lykkes. Den lokale politikken må være i overensstemmelse med nasjonal politikk (samordnet areal- og transportplanlegging og lokalisering av handel og service). Det bidrar til å skape forutsigbarhet. Forutsigbarheten gjelder både bedriftens egen lokalisering (arealtilgang, så vel som avgifter), og like mye offentlige tjenester som tilbys bedriftens ansatte (blant annet tilgang på boligtomter, barnehage, skole, fritidstilbud og helse- og omsorgstjenester).

Regjeringen vedtar hvert fjerde år *Nasjonale forventninger til regional og kommunal planlegging*². I dokumentet er det samlet mål, oppgaver og interesser som regjeringen forventer at fylkeskommunene og kommunene særlig legger vekt på i planleggingen de neste årene. Gjeldende nasjonale forventninger ble vedtatt 15. juni 2015, og fokuset i forventningene er rettet mot gode og effektive planprosesser, bærekraftig areal- og samfunnsutvikling, og attraktive og klimavennlige by- og tettstedsområder.

For å sikre gode og effektive planprosesser forventes det at kommunene baserer planforslag og beslutninger på et godt og oppdatert kunnskapsgrunnlag, at det sikres tidlig medvirkning og involvering av allmennheten, berørte myndigheter, parter og interesseorganisasjoner, og at kommunene tar i bruk mulighetene i plan- og bygningsloven for prioriteringer og forenklinger. Videre skal kommunene unngå å ha flere plannivåer enn nødvendig, sikre effektiv og god plankvalitet og enkel tilgang til digitale plandata. Forutsigbar offentlig planlegging gjør et sted attraktivt for næringslivet.

Bærekraftig areal- og samfunnsutvikling handler om effektiv ressursutnyttelse, å legge til rette for økt verdiskaping og næringsutvikling, og innovasjon og vekst i nye og grønne næringer. Kommunen har en sentral rolle som utviklingsaktør og planmyndighet, å legge til rette for næringsutvikling ved å integrere innovasjon og kompetanse i planleggingen og sette av tilstrekkelige arealer til næring. Herunder er også landbruk viktig, for å legge til rette for økt verdiskaping knyttet til jord- og skogbrukets ressurser.

Befolkningsvekst i byer og tettsteder fører til press på arealer og infrastruktur. Det er derfor viktig med god planlegging for å sikre effektiv arealbruk, miljøvennlig transportsystem, tilstrekkelig boligbygging, sunne og trygge omgivelser og gode levekår for alle. Kommunene må i samarbeid med fylke og stat samordne bolig-, areal- og transportplanlegging, og regjeringen vedtok i 2014 statlige planretningslinjer for dette arbeidet. Kommunen skal legge til rette for variert boligbygging og sikre trygge bo- og oppvekstmiljøer, høy arealutnyttelse rundt kollektivknutepunkt, tilrettelegge for effektiv og rask behandling av kommunedelplaner og reguleringsplaner for samferdselstiltak, og ha en aktiv og helhetlig sentrumspolitik for å skape et godt og levende bymiljø med boliger, arbeidsplasser, handel, service og sosiale møteplasser.

Regional plan for areal og transport i Oslo og Akershus

Regional plan for areal og transport i Oslo og Akershus er en felles strategi for å møte regionens kraftige utvikling. Planen er utarbeidet med mål om at

- Osloregionen skal være en konkurransedyktig og bærekraftig region i Europa.
- Utbyggingsmønsteret skal være arealeffektivt basert på prinsipper om flerkjernet utvikling og bevaring av overordnet grønnstruktur.
- Transportsystemet skal på en rasjonell måte knytte den flerkjernet regionen sammen til resten av landet, og til utlandet.

Det legges opp til en sterkere konsentrasjon av bolig- og arbeidsplassveksten til noen prioriterte vekstområder, herunder Oslo by, regionale byer og prioriterte lokale byer og tettsteder i Akershus. Konsentrert vekst til noen tettsteder er av stor betydning for å utvikle mer sammensatte og innholdsrike steder med attraksjonskraft. I Nes kommune er det kun Årnes som skal være prioritert vekstområde, fordi Årnes anses som stedet med størst potensial i kommunen for å utvikle et bredt tilbud av handel service og andre funksjoner. Prioritert vekst i Årnes skal gi grunnlag for et mer levende kommunesenter med bedre handels-, service- og kollektivtilbud. Fotgjengere og syklistene skal prioriteres, og gode knutepunkt for kollektivtransport skal knytte Årnes til regionale byer, kollektivknutepunkter og arbeidsplasskonsentrasjonene.

Videre skal det gjennomføres sterkere prioritering av vekst og vern. Vekst bør gå foran vern av jordbruksområder og regional grønnstruktur i prioriterte vekstområder, mens vernet bør stå sterkere enn vekst i områdene utenfor. Ved å sørge for konsentrert utbygging i prioriterte vekstområder vil det gi bedre beskyttelse av jordbruksarealer, kulturminner og kulturmiljøer, og regional grønnstruktur for biologisk mangfold og friluftsliv.

² Kommunal- og moderniseringsdepartementet (2015)

Det er også behov for å skape bedre balanse i transportsystemet og bredere arbeidsplasstilbud flere steder i regionen. Høykompetansearbeidsplasser er underrepresentert på Romerike. Kommunene må være en del av arbeidet med å bygge opp nye tyngdepunkt for denne type næring ved å ta utgangspunkt i eksisterende kunnskapsmiljøer og stedenes fortrinn, utvikle noen byer med høy vekst, sette av arealer til kontorbygg tett på kollektivknutepunkt, og prioritere effektiv kollektivtransport og god tilgjengelighet til transportsystem.

Regional plan for innovasjon og nyskaping i Oslo og Akershus fram mot 2025

Regional plan for innovasjon og nyskaping legger føringer for hvordan Oslo og Akershus kan være med på å styrke næringslivets internasjonale konkurransevne og attraktivitet i samarbeid med forsknings- og kunnskapsmiljøer og det offentlige. Planens hovedmål er at Oslo og Akershus skal utnytte regionens vekst og utløse innovasjonspotensialet som ligger i forsterket samspill mellom bedrifter, forsknings- og kunnskapsmiljøer, talenter, kapital og offentlig sektor, for å oppnå økt verdiskaping og konkurransekraft.

I Oslo og Akershus skal det være sterke, næringsdrevne klyngeorganisasjoner innenfor alle regionens sterke næringsmiljøer, det skal fremmes entreprenørskap og utvikling av kunnskapsbaserte vekstbedrifter med internasjonalt potensiale, det skal utvikles smarte offentlige løsninger og konkurransefortrinn for næringslivet gjennom innovative offentlige anskaffelser. I tillegg skal man styrke finansiering av kunnskapsbedrifter i tidlig fase, og øke antallet nyetableringer.

Det er viktig at kommunen involverer seg og bidrar med aktiviteter og gjennomføringsvilje i arbeidet med innovasjon og nyskaping. Dette arbeidet skal rettes mot følgende innsatsområder:

- *Regional innovasjonsplattform*
Bedre organisering av innovasjons- og nyskappingsarbeidet i regionen som igjen gir bedre kunnskapsgrunnlag og overordnede verktøy og virkemidler.
- *Klynge og nettverksutvikling*
Sikre god samhandling mellom bedrifter, kunnskapsinstitusjoner og offentlige aktører i klynger og nettverk som gjør det mulig å utvikle ny forskning og et kunnskapsintensivt næringsliv.
- *Entreprenørskap og vekstbedrifter*
Fremme entreprenørskap og utvikling av kunnskapsbaserte vekstbedrifter med internasjonalt potensiale.
- *Leverandørutvikling og tjenesteinnovasjon*
Utvikle smarte offentlige løsninger og konkurransefortrinn for næringslivet gjennom innovative offentlige anskaffelser.
- *Styrke finansiering av kunnskapsbedrifter i tidlig fase*
- *Kommersialisering av forskningsresultater*
Skape en arena for kommersialisering av forskningsresultater som gjør forskning mer synlig og tilgjengelig.

Andre planer som legger føringer for strategisk næringsplan:

- Meld. St. 14 (2014-2015) Kommunereformen – nye oppgaver til større kommuner
- Meld. St. 31 (2014-2015) Garden som ressurs – marknaden som mål. Vekst og gründerskap innan landbruksbaserte næringer.
- Handlingsplan 2013-2017: Inn på TUNET
- Gode ideer – fremtidens arbeidsplass. Regjeringens gründerplan. 09/2015
- Regional plan for handel, service og senterstruktur for Oslo og Akershus (*vedtas i 2017*)

1.3 Kommunale føringer og planforankring

Nes kommunes visjon er «Det gode liv der elvene møtes». Visjonen uttrykker et felles ønske om en god livskvalitet for kommunens innbyggere og peker på elvemøtets unike betydning som landemerke og kilde til inspirasjon. Sammen med næringslivet og innbyggerne skal kommunen

skape et dynamisk samfunn i takt med tiden. Kommunens verdier er nærhet, engasjement og synlighet. Verdiene skal kjennetegne kommunens organisasjon og væremåte.

I kommuneplanens samfunnsdel er næringsutvikling ett av fem hovedtemaer. Temaet er innarbeidet i satsingsområdet SKAPE. Nes kommune skal ta aktive grep for å tilrettelegge for, og sikre en positiv utvikling når det gjelder det lokale næringsliv. Dette handler om å øke kommunens attraktivitet og sikre godt omdømme både blant egne innbyggere og utenfor kommunens grenser. Nes kommune skal ha en næringspolitikk som gir næringslivet forutsigbare rammebetingelser.

Nes er landets største kornkommune og landbruksnæringen er en viktig bidragsyter for verdiskapingen. Dette er fortrinn som må videreutvikles. Det samme gjelder Nes Miljøpark³ – området med Esva Miljøpark KF, Oslo biogassanlegg og fremtidig industri som etablerer seg på Esva.

I kommuneplanens samfunnsdel er følgende punkter trukket fram som satsingsområder for næringsutvikling:

- Legge til rette for vekst og utvikling i nye og eksisterende næringer
- Stimulere til at landbrukets ressurser bidrar til økt verdiskaping og som bidragsyter for velferdstjenester innenfor blant annet oppvekst og utdanning, arbeid og omsorg.
- Utnytte Nes kommunes kultur og egenart for å tiltrekke næringer
- Støtte og stimulere til innovasjon og nytenkning i videregående skoler og næringsliv
- Bidra til etablering av attraktive næringsområder
- Legge til rette for etablering av publikumsrettede og arbeidsplassintensive arbeidsplasser hovedsakelig i eller nær tettsteder med effektivt kollektivtilbud.

I tillegg til kommuneplanens samfunnsdel, ligger det føringer i følgende planer:

- Kommuneplanens arealdel 2015-2030.
- Handlingsprogram med budsjett 2016 og økonomiplan 2016-2019. Oppfølging av kommuneplanens satsingsområder.
- Energi- og klimaplan for Nes kommune 2011-2020 (*revideres som kommunedelplan for klima, energi og miljø i 2017*)

³ Omtalt i kommuneplanens samfunnsdel som «Esva Miljøpark KF og nærliggende arealer»



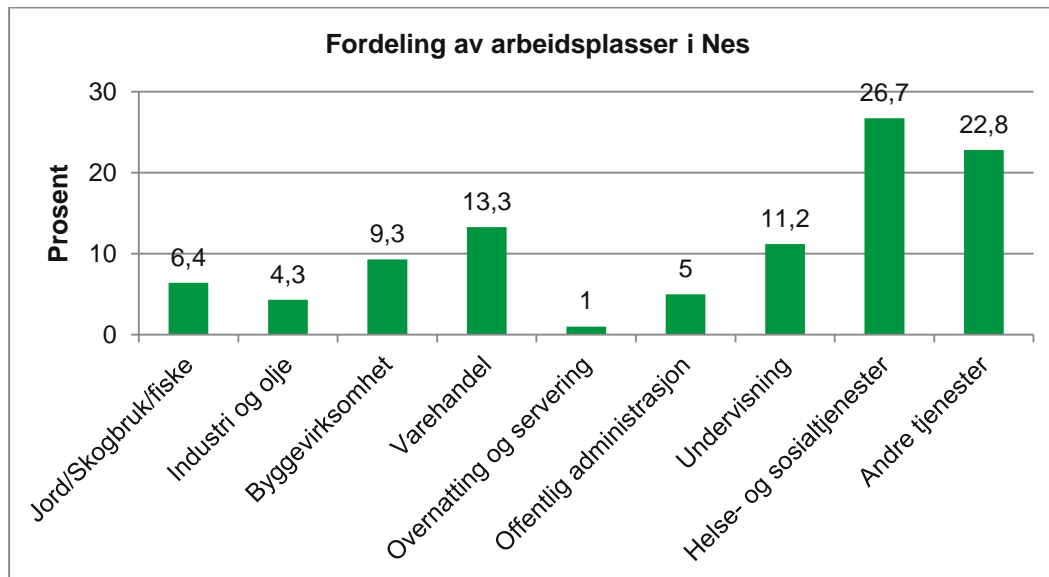
2 Situasjonsbeskrivelse

Nes kommune er den største kommunen på Øvre Romerike i utstrekning, med et areal på 637 km². Per 1.8.2016 var antall innbyggere 21 075, og Nes hadde en befolkningsvekst fra 2015 på 1,8 prosent.⁴ Likt som den nasjonale trenden viser prognoser for befolkningsframskrivninger at alderssammensetningen i befolkningen er i endring, og at det er de eldste aldersgruppene som vil ha den største økningen. Dette gir økt konkurranse om arbeidskraften, og vil kunne påvirke kommunens inntektsgrunnlag negativt.

Nes har lav sysselsettingsandel og er en typisk pendlerkommune. 61,5 prosent av de sysselsatte jobber i en annen kommune. Dette betyr at vi har en egendekning på arbeidsplasser på 38,5 prosent.⁵ Den største andelen pendlere fra Nes jobber i Oslo. For øvrig fordeler pendlerne seg slik:

Hvor jobber innbyggerne i Nes	Andel i prosent
Nes	38,5 %
Øvre Romerike	16,2 %
Nedre Romerike	16,5 %
Øvrig Akershus	2,1 %
Oslo	21,2 %
Utenfor Oslo/Akershus	5,5 %

Sysselsettingen i Nes preges av helse- og sosialtjenester, varehandel og andre tjenester⁶, se fordeling under.



Kilde: SSB, 4. kvartal 2015

Nes er en av seks kommuner på Øvre Romerike, en region med stor grad av felles bo- og arbeidsmarked. Regionen er preget av «Gardermoeffekten» som styrer attraktiviteten til regionen. Nærheten til Oslo lufthavn er en styrke for Nes hva gjelder næringsutvikling og næringsetablering, og gjør Nes attraktivt også som valg av bosted.

⁴ SSB, 2016. *Folkemengde 1. januar; Folkemengde 1. april*

⁵ SSB, 2014 *Sysselsatte per 4. kvartal*

⁶ Andre tjenester: frisør, kroppspleie, idrett, foreninger, organisasjoner ol.

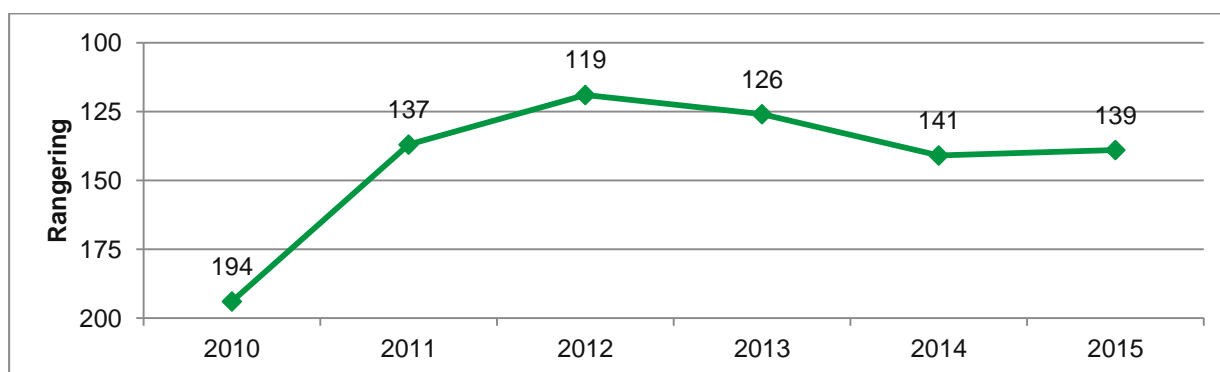
2.1 Rangering i Kommune-NM

NHO gjennomfører årlig en rangering av kommunene for å kartlegge deres attraktivitet og vekstkraft. Rangeringen baseres på forhold ved følgende faktorer:

- Næringsliv (næringslivsvariasjon, verdiskaping, nyetableringer, privat kjøpekraft og privat sysselsetting).
- Arbeidsmarked (sysselsetting, sykemeldte, andelen uføre, arbeidsledighet og arbeidsmarkedsintegrasjon⁷)
- Demografi (befolkningsvekst, netto innflytting, alderssammensetningen i arbeidsmarkedet og aldring).
- Kompetanse (utdanningsnivå, høyere utdanning, teknisk- og fagutdanning).
- Kommuneøkonomi (administrasjonsutgifter per innbygger, eiendomsskatt og kommuneinntekter).

	Samlet rangering	Næringsliv	Arbeidsmarked	Demografi	Kompetanse	Kommuneøkonomi
Nes (Ak.)	139	135	213	77	398	27

I 2016 ble Nes kommune nummer 139 av 428 kommuner (basert på 2015-tall). Fra 2010 til 2015 ser den historiske utviklingen for Nes slik ut:



Kilde: NHO 2016, Kommune-NM

Nes skårer best på kommuneøkonomi, noe som gjenspeiler gode kommuneinntekter i forhold til driftsutgifter, lav eiendomsskatt og god betalingsevne. Vi får også høy skår på demografi, og dette gjenspeiler spesielt befolkningsvekst og netto innflytting. Det som trekker ned i denne faktoren er andelen unge i forhold til eldre i arbeidsstyrken, som er 97,5 prosent⁸.

Vi får dårligst skår på arbeidsmarked og kompetanse. Nes har høy grad av arbeidsmarkedsintegrasjon, men arbeidsmarkedsfaktoren trekkes ned av lav grad sysselsetting (40,2 prosent), høyt sykefravær (7,1 prosent) og relativt høy arbeidsledighet (2,7 prosent). Lav rangering på kompetanse gjenspeiler lav andel av befolkningen med universitetsutdanning over 4 år – 19,8 prosent. 34,9 prosent av befolkningen i Nes har grunnskole som høyeste utdanning og 45,3 prosent har høyere utdanning opptil 4 år.⁹ I tillegg har Nes begrenset omfang av offentlige arbeidsplasser, lav andel kompetansearbeidsplasser og ingen utdanningsinstitusjoner for høyere utdanning i kommunen.

Næringslivsindikatoren fanger blant annet opp næringslivsvariasjon, verdiskaping, nyetableringer og privat kjøpekraft. Nes har lav næringslivsvariasjon, noe som viser at næringslivet i kommunen er avhengig av få bedrifter/næringer. Vi er også en typisk landbrukskommune, og rangeres derfor relativt svakt på denne indikatoren sammenliknet med kommunene som har næringslivet knyttet opp mot de hittil vekstkraftige offshorenæringene, havbruk, reiseliv eller større offentlige virksomheter.

⁷ Et område med høy grad av arbeidsmarkedsintegrasjon er områder der mange bor og arbeider på tvers av kommunegrenser.

⁸ Unge i forhold til eldre i arbeidsstyrken: Innbyggere 20 - 24 år som andel av innbyggere 60 - 65 år.

⁹ SSB, 2014, *Personer 16 år og over, etter tid, utdanningsnivå og bostedskommune per 1. oktober*.

Nes er rangert som nummer 20 av 23 kommuner i Akershus, og som 5 av 6 kommuner på Øvre Romerike.

Øvre Romerike	Rangering
Ullensaker	11
Gjerdrum	61
Nannestad	112
Eidsvoll	118
Nes (Ak.)	139
Hurdal	220

I tillegg til rangering av kommuner, rangeres også regioner. NHO opererer med 77 regioner, som hver har i gjennomsnitt 68 000 innbyggere. De høyest rangerte regionene er Akershus Vest, Oslo og Nord-Jæren. Øvre Romerike rangeres som 9. beste region i landet, og skårer bra på demografi (2), kommuneøkonomi (5) og næringsliv (16).

2.2 Styrker og svakheter ved Nes som næringslokasjon

Basert på resultater i kommune-NM, idédugnad med landbruket, workshop med næringslivet og egne analyser har vi kommet fram til følgende styrker og svakheter for Nes kommune i næringsammenheng.

SAMFUNN	
Styrker	<ul style="list-style-type: none"> • Gode barnehager og skoler • Arbeidsmarkedet i regionen • Aktivt kulturliv og frivillighetsarbeid • Rikt organisasjonsliv • Kulturlandskap, natur, friluftstilbud • Positiv befolkningsvekst • God boligstandard. God plass
Svakheter	<ul style="list-style-type: none"> • Lavt inntektsnivå i befolkningen • Lavt utdanningsnivå i befolkningen • Høy utpendling • Kollektivtilbud • Lave frie inntekter

NÆRING	
Styrker	<ul style="list-style-type: none"> • Geografisk beliggenhet Oslo-Gardermoen-Sverige • Øvre Romerike – sterk vekst og attraktiv region • Tilgjengelige boligtomter til moderate priser • Tilgjengelige næringsarealer til moderate priser • E16 • Sterk varehandel • Esval Miljøpark KF og Romerike biogassanlegg • Norges største kornkommune og tredje største landbrukskommune • Sterk byggebransje
Svakheter	<ul style="list-style-type: none"> • Mangel på ferdigregulerte næringsstomter • Mangelfull infrastruktur på næringsstomter: strøm, internett • E16 fungerer som transportetappe gjennom kommunen • Lav andel kunnskapsbasert næring • Kollektivtilbud • Konkurransen om kompetent arbeidskraft • Mangel på kreativ kompetanse

2.3 Kommunen som tilrettelegger for næringslivet

Kommunen har en viktig rolle for utvikling av næringslivet og sysselsetting, og næringsutviklingsarbeidet til kommunen er det arbeidet kommunen gjør for å tilrettelegge for bedriftsetablering og for utvikling av eksisterende næringsliv, med sikte på økt sysselsetting. Dette er konkret arbeid som for eksempel daglig saksbehandling for næringslivet, arealplanlegging, infrastruktur for næringslivet og støtte og veiledning til nyetableringer og nettverksutvikling.¹⁰

¹⁰ Moen (2011)

Hvorvidt en kommune lykkes med næringsutvikling avhenger av ulike faktorer som både kan fremme og hindre arbeidet med næringsutvikling og sysselsettingsstrategier. Disse er listet opp i tabellen under.

Kommunal næringsutvikling	Interne ressurser	Koordinering og samarbeid	Virkemiddel-apparat	Kommunetype	Geografi
Planer	F.eks.:	F.eks.:	F.eks.:	F.eks.:	F.eks.:
Strategier	Kapital	Næringslivet	Kommunale næringsfond	Innbyggertall	Sentralitet
Saksbehandling	Kompetanse	Kommuner	Innovasjon	Næringsstruktur	
Nettverksutvikling	Stillinger	Fylke	Norge		
Jobbskaping		Stat	SIVA		

Tabell: Faktorer som hindrer eller fremmer kommunens evne til å arbeide med næringsutvikling (Moen, 2011).

I Nes kommune har vi valgt en bred tilnærming til kommunens rolle som næringsutvikler, og ser på næringsutvikling som en del av samfunnsutviklingsarbeidet som inneholder blant annet areal- og samfunnsplanlegging, stedsutvikling, demokratiutvikling og omdømmebygging. Strategier og tiltak som utarbeides i denne planen tar utgangspunkt i følgende tre roller kommunen har som er viktig for næringslivet:

1. *Forvaltningsrollen* – en tjenesteytende funksjon som skal ivareta brede samfunnsmessige interesser i henhold til regelverket
2. *Produsentrollen* – en aktiv og bedriftsrettet tjenesteytende funksjon som skal bidra til å styrke bedriften der den trenger det, sammenfallende med kommunens bistandsordninger
3. *Entreprenørrollen* – en aktiv og næringsrettet tjenesteytende funksjon som skal stimulere til vekst i næringslivet i et bredere framtidsperspektiv.¹¹

For å lykkes i disse rollene må kommunen ha effektiv saksbehandling og gode reguleringsplaner, kommunen bør vise interesse for bedriftens utfordringer og ha god kunnskap om de lokale bedriftene. I tillegg bør kommunen ha et møteforum med det lokale næringslivet og andre næringsaktører om strategisk næringspolitiske valg og næringsplanlegging.

I rollen som tilrettelegger for næringsutvikling er det viktig at Nes kommune forbedrer sitt arbeid og tjenester rettet mot næringslivet slik at vi oppfattes som en næringsvennlig kommune. Dette innebærer stadig å forbedre kommunale tjenesteyting, bedre samhandling mellom næringslivet og kommunen, arealplanlegging etter prinsipp om rett virksomhet på rett sted, mer langsiktig og strategisk planlegging, og effektivisering av kommunal virksomhet.

¹¹ Hødnebo og Lund (1994), Nergaard (1996)

3 Attraktivitet

Attraktivitet er en stedlig egenskap som sier noe om egenskaper ved et sted, og påvirker flyttestrømmen dit. I motsetning til strukturelle forhold¹² er attraktivitet knyttet til forhold som kan påvirkes lokalt. Attraktivitet er sammensatt av mange elementer, og kan deles inn i tre områder. Summen av disse utgjør Nes kommunes attraktivitet.

Næringsattraktivitet	Besøksattraktivitet	Bostedsattraktivitet
<ul style="list-style-type: none">• Tilgjengelig næringsarealer• Andel og vekst i basalnæring• Infrastruktur, kollektivtilbud• Tilgang på kompetent arbeidskraft• Høy arbeidsmarkeds-integrasjon	<ul style="list-style-type: none">• Gode steds kvaliteter og sosiale møteplasser• Gode handelstilbud• Bredt kulturtilbud• Bredt idrettstilbud• Kulturlandskap	<ul style="list-style-type: none">• Boligmarked, tilbud, pris, etterspørsel• Kommunale tjenester• Kultur, idrett og friluftsmuligheter• God skole- og barnehagedekning• Identitet og stedlig kultur, åpenhet, toleranse, samarbeidsånd• Jordbruks- og kulturlandskap

Viktige elementer under disse er:

Næringsattraktivitet

- Nes kommune som planmyndighet og tilrettelegger for næringslivet
- Næringslivsaktørenes egne kvaliteter og posisjon i regionen

Besøksattraktivitet

- Nes kommunes rolle som tilrettelegger og utfører
- Handels- og servicenæringene gjennomfører utbygginger og tiltak og satser på kvaliteter i gode steder og møteplasser

Bostedsattraktivitet

- Nes kommunes rolle som planmyndighet, samfunnsutvikler og tjenestetilbyder
- Næringslivets rolle som utfører av bygg og tilrettelegger for gode bolig- og miljøkvaliteter

Attraktivitet er et produkt av flere ulike faktorer som spiller sammen. Disse kan defineres inn i fire kategorier:

- Omdømme
- Areal og bygninger
- Ameniteter (stedlig goder, tilbud, tjenester)
- Identitet og stedlig kultur

¹² Forhold knyttet til stedets størrelse, om det inngår i et større arbeidsmarked og vekst i tilstøtende områder (Vareide m.fl (2013)).

	Næringsattraktivitet	Besøksattraktivitet	Bostedsattraktivitet
Omdømme	Omdømme som sted å drive næring	Omdømme som sted å besøke	Omdømme som sted å bo
Arealer og bygninger	Næringsarealer Lokaler Næringshager	Arealer til hytter Eksisterende hytter Overnattingskapasitet	Tomtearealer Boliger Tilgjengelighet
Ameniteter	Tilgang til forretningstjenester Service i kommunen FoU og kompetanse- institusjoner Tilgang på kompetent arbeidskraft	Natur Tilrettelegging for friluftsliv Kulturtilbud Sport og fritidstilbud	Kommunens tjenester (barnehager, skoler osv.) Natur Tilrettelegging for friluftsliv Kulturtilbud Sport og fritidstilbud
Identitet og stedlig kultur	Nettverk mellom bedrifter Klynger Innovasjonsklima Samarbeid mellom næringsliv og kommunen	Gjestfrihet Serviceholdning Samarbeid mellom besøksnæringer Destinasjonsutvikling	Lokal identitet Gjestfrihet Toleranse Samarbeidsånd Utviklingskultur

Tabell: Faktorer som påvirker attraktivitet (Vareide, 2014)

Selv om et sted har mange faktorer og elementer på plass i forhold til de tre attraktivitetstypene så kan man fremdeles fremstå som middels attraktiv. Skal man oppfattes som attraktiv må man ha en høy grad av offensive attraktivitetsfaktorer. *Det handler om å være aktive og gå i front av utviklingen.* Det vil si at for å bli attraktiv må Nes gjøre: noe mer og noe smartere enn før, noe mer og smartere enn andre, og forbedre seg på mange felt og områder samtidig.

2.1 Styrker og svakheter – Nes kommune

Under følger en SWOT¹³-analyse for Nes kommune. Det er et strategisk planleggingsverktøy som gir en oversikt over indre og ytre styrker og svakheter i Nes kommune. Trusler og muligheter i omverdenen er forhold som kommunen ikke har full påvirkningskraft på. Styrker og svakheter er forhold som vi i større grad har mulighet til å påvirke eller kontrollere.

STYRKER	SVAKHETER
<ul style="list-style-type: none"> Nes Miljøpark, herunder Esval Miljøpark og Oslo kommune Godt kommunikasjonstilbud (E16/tog) Geografisk beliggenhet med nærhet til «alt» Samarbeid mellom kommune, næringsliv og frivilligheten To videregående skoler, bredt utdanningstilbud Sterkt kultur-, idretts- og friluftstilbud Stor grad av frivillighet Stor landbrukskommune med institusjoner og ressurspersoner Tilgang til natur og kulturlandskap. 	<ul style="list-style-type: none"> Liten tilgang på ferdigregulerte og tilrettelagte tomter for næring Mangelfull kapasitet på telekommunikasjon (mobilnett/fiber/bredbånd) Liten tilstedeværelse av kreativ-, teknologisk og kunnskapsnæring Dårlig utviklet overnattingsstilbud og få spisesteder Få prosjekter med nytenkning og innovasjon med arkitektur og design For lite fokus på ungdommens interesser i handel og kulturliv Begrenset samarbeid i regionen For lite attraktive byggeprosjekter til å tiltrekke seg et større mangfold i befolkningen
MULIGHETER	TRUSLER
<ul style="list-style-type: none"> Unik mulighet til utvikling av «grønn» næring ved Nes Miljøpark Innovasjon i landbruket Befolkningsvekst i regionen Større fokus på den «grønne» kommunen (miljø/landskap) Sentral beliggenhet for å skape et høyskoletilbud, forskningsrelatert virksomhet rundt landbruk og bioøkonomi Attraktivt kommunesenter med potensiale Stor tilgang på kunnskap/ressurser i Gardermoregionen 	<ul style="list-style-type: none"> Lave frie inntekter Konkurransen fra nabokommuner Manglende satsing på Kongsvingerbanen og usikkerhet rundt videre utbygging av E16 Lavt utdanningsnivå Mangel på arbeidsplasser Konkurransen om kompetent arbeidskraft Handelslekkasje Begrenset næringsstruktur

¹³ SWOT: Strength – weakness – opportunity – threats

4 Mål og strategiske satsingsområder

I kommuneplanens samfunnsdel er næringsutvikling ett av fem satsingsområder. Vårt hovedmål for kommunens arbeid med næringsutvikling bygger på målet for næringsutvikling i kommuneplanens samfunnsdel, og er formulert slik:

Nes kommune skal være en attraktiv næringskommune som aktivt tilrettelegger for næringsetablering og næringsutvikling

I arbeidet med strategisk næringsplan har Nes kommune i samarbeid med landbrukssektoren og aktører i næringslivet utarbeidet følgende sju strategiske satsingsområder for arbeidet med næringsutvikling i kommunen.

UTDANNING OG KOMPETANSE	Innovasjon og nytenkning Gode skoler og kompetansesentre Attraktivt arbeidsmarked
LANDBRUK	Innovativ landbruksnæring Gründerskap og nye næringer Inn på Tunet – gården som arena for velferdstjenester
NÆRINGSETABLERING OG BOLIGBYGGING	Attraktive næringstomter med etablert infrastruktur Attraktiv kommune for gründervirksomhet og nyetableringer Balansert og bærekraftig bosettingsmønster
ÅRNES – ET STERKT KOMMUNESENTER	Attraktivt kommunesenter i vekst Prioritert handelssted Samlingspunkt og møtested
UTVIKLE NES MILJØPARK	Attraktivitet og næringsidentitet Effektiv planmyndighet med hensyn til utvikling av næringstomter
REGIONALT SAMARBEID	Aktiv rolle i regionalt samarbeid
OMDØMMEBYGGING	Målgrupper Våre kvaliteter

5 Strategiske satsingsområder

5.1 Utdanning og kompetanse

Tilgang på kompetanse er viktig for verdiskaping og bærekraft i næringslivet, og nødvendig for å ha et attraktivt arbeidsmarked. Nes kommune ønsker både å tiltrekke seg høy kompetanse, og å utdanne og legge til rette for kompetanseheving i kommunen. Dette må vi gjøre gjennom å støtte og stimulere til innovasjon og nytenking, satse på gode skoler, høyere utdanning og kompetansesentre, samt å legge til rette for et attraktivt arbeidsmarked.

Innovasjon og nytenking

Kompetanse og kunnskap er en viktig del av næringslivet. Kunnskapsmessig infrastruktur¹⁴ utgjør sammen med næringsklynger¹⁵ et regionalt innovasjonssystem (RIS)¹⁶. Nes kommune skal utvikle Nes Miljøpark til å bli ledende næringsområde i Osloregionen for kretsløpsbaserte avfallssystemer og fornybar energi, se 4.5. På workshop for næringslivet fikk kommunen tilbakemelding på at bedriftene i Nes Miljøpark¹⁷ ønsker å hente kompetanse til sine bedrifter i Nes kommune. Dette underbygger viktigheten av å tilrettelegge for tilgang på kompetent og kvalifisert arbeidskraft.

For å kunne få til dette vil kommunen være en pådriver for utdanning av spesialkompetanse og legge til rette for samarbeid mellom videregående skoler, Grønt Fagsenter Hvam og næringslivet. Gjennom et samarbeid mellom Hvam videregående skole og bedriftene i Nes Miljøpark ser kommunen at disse miljøene kan dra nytte av hverandre med hensyn til innovasjon og nytenking. Kommunen vil også støtte og legge til rette for dialog og samarbeid med forskningsmiljøer på Kjeller og Gardermoen, og dermed knytte fagmiljø og bedrifter i Nes til aksene Oslo-Lillestrøm-Gardermoen.

Gode skoler og kompetansesentre

Nes-skolen er et satsingsområde. Handlingsplanen «Et løft i Nes-skolen» ble vedtatt i 2013, hvor det er utarbeidet tiltak innenfor klasseledelse og læringsmiljø, grunnleggende ferdigheter, samarbeid hjem/skole og god skoleledelse. I 2015 ble vi en av landets 34 realfagskommuner, en satsing i regi av Utdanningsdirektoratet som skal skape interesse, engasjement og mestring i realfag hos barn i barnehage og skole. I tillegg er det under utarbeidelse en helhetlig oppvekststrategi som sier hvordan Nes kommune som samfunn skal bidra til at barn og unge i Nes får en god oppvekst. Etter planen skal oppvekststrategien vedtas innen utgangen av 2016. Et av målene med oppvekststrategien er økt gjennomføring av videregående opplæring gjennom å gi riktig innsats til riktig tid for barn og familier så tidlig som mulig, og ved å forbedre kommunens koordinering av tjenester som arbeider med barn og unge. Gjennom disse satsingene arbeider Nes kommune med å bedre læringsresultatene for elevene i Nes-skolen, og å forebygge frafall i videregående skoler.

I tillegg til dette vil Nes kommune jobbe for å utdanne og beholde høyere kompetanse i kommunen. I samarbeid med skoler og kompetansesentre vil vi jobbe for å opprette utdanningsinstitusjoner og utdanningsprogrammer som møter næringslivets etterspørsel. Dette kan for eksempel være styrking og videreutvikling av fagskoletilbudene på Hvam videregående skole. Gjennom å legge til rette for høyere utdanning og forskningsmiljøer i Nes vil vi kunne bidra til opprettelsen av kunnskapsbasert infrastruktur for Nes Miljøpark, og et godt samarbeid mellom næring og utdanningsinstitusjoner. I forlengelsen av dette vil vi også jobbe for økt bruk av lærlinger i samarbeid med næringslivet i Nes.

¹⁴ Universitet, høgskole, fagskole, videregående skole, forskningssentre, teknologisentre osv.

¹⁵ En geografisk sammenklumpning av like eller relatert virksomheter, der virksomhetene er knyttet sammen gjennom ulike former for lokalt samarbeid, kunnskapsflyt og konkurranse.

¹⁶ Et system hvor innovasjonsaktivitet forsterkes ved flyt av kunnskap mellom bedrifter og kunnskapsmessig infrastruktur (Normann 2014).

¹⁷ Området med Esval Miljøpark KF, Oslo biogassanlegg og fremtidig industri som etablerer seg på Esval.

Attraktivt arbeidsmarked

Som en del av en raskt voksende region er det viktig at Nes kommune melder seg på i konkurransen om kompetanse og arbeidsplasser. Dette skal vi gjøre på to måter. For det første skal kommunen som arbeidsgiver jobbe for at arbeidsplassene vi har i kommunen er attraktive, preget av innovasjon og nytenking. For det andre skal vi legge til rette for at arbeidsplassintensive næringer kan etablere seg i Nes kommune. Vi konkurrerer om arbeidskraft med Oslo, Gardermoen og Nedre Romerike, og har høy andel av pendlere blant innbyggerne våre. Ved å legge til rette for flere arbeidsplasser i kommunen vil vi kunne redusere andelen pendlere blant egne innbyggere, samt tiltrekke oss flere innbyggere. I henhold til regional plan for areal og transport vil Nes kommune planlegge for vekst av arbeidsplasser i Årnes, som prioritert vekstområde, og i tilknytning til kollektivknutepunkter.

5.2 Landbruk

Nes er landets største kornkommune og tredje største landbrukskommune. Landbruket er en stor del av næringen i Nes, og det omsettes for over 200 millioner kroner årlig. Godt klima og rikt jordsmonn gir gode forutsetninger for bøndene i kommunen. Samtidig er det utfordrende å drive landbruk i Stor Oslo-regionen fordi vi er en del av regionens arbeidsmarked, og det er god tilgang på andre jobber som er bedre betalt. Kommunen har som oppgave å synliggjøre landbrukets betydning, ressurser og muligheter, og å støtte de bøndene som ønsker å gå nye veier for å utnytte sine ressurser på gården best mulig. I dette arbeidet vil Nes kommune ha tre fokusområder: innovativt landbruk, gründerskap og nye næringer, og gården som arena for velferdstjenester.

Innovativ landbruksnæring

Behovet for et grønt skifte og grønn omlegging fra oljeøkonomi til bioøkonomi¹⁸ har blitt gjeldende både i norsk næringsliv og i landbruket. En innovativ landbruksnæring skal sikte mot bærekraftige løsninger og reduserte klimautslipp. Gjennom satsing på bioøkonomi legges det til rette for nye og innovative næringer som kan styrke grønn konkurransekraft. Omdannelse av biomasse og bærekraftig høsting fremheves som effektive og viktige tiltak for å sikre et grønt skifte. Nes kommune vil tilrettelegge for at landbrukssektoren i Nes skal være en framoverlent sektor og en aktiv medspiller i det grønne skiftet.

Regjeringen opprettet i 2003 et bioenergiprogram for å stimulere til økt bruk av bioenergi og etablering av småskala bioenergianlegg. Programmet administreres av Innovasjon Norge, og det gis tilskudd til investering, utredninger og kompetansetiltak.¹⁹ I tillegg til lavere utslipp fra gårdene vil omlegging til bruk av bioenergi gi lavere energikostnader og økt komfort for folk og dyr. Nes kommune vil i rollen som førsteinstans for bønder i kommunen støtte opp og veilede om bruk av bioenergi og bioenergiproduksjon på gårdene.

I kommuneplanens samfunnsdel er det vedtatt at vi skal stimulere til at landbrukskompetansen i Nes kommune benyttes i innovasjon og utvikling av produkter og løsninger innen gjenvinning og ressursutnyttelse av avfall. Landbrukssektoren i Nes har faglige dyktige bønder, og et sterkt fagmiljø representert gjennom blant annet Grønt fagsenter Hvam og Hvam videregående skole. Nes kommune vil legge til rette for dialog og samarbeid mellom næringsliv, forskning og kunnskapsmiljøene for å muliggjøre innovasjon og næringsutvikling på tvers av sektorer. Både på idédugnad for landbruket og workshop for næringslivet ble samarbeid, rekruttering og å skape faglige arenaer fremmet som nødvendig tiltak for næringsutvikling i Nes.

Gründerskap og nye næringer

På landbruksområdet har kommunen en pålagt oppgave innenfor næringsutvikling, som førsteinstans for behandling av søknader om midler til investering og bedriftsutvikling i landbruket. Vi har også en viktig rolle i å mobilisere til næringsutvikling lokalt, å ha oversikt over hvilke ressurser som finnes i landbruket og formidle hvordan disse kan brukes i lokal nærings- og

¹⁸ Bioøkonomi er produksjon av fornybare biologiske ressurser og deres konvertering til for eksempel mat, fôr, kjemikalier, ingredienser, materialer, farmasøytiske produkter og bioenergi.

¹⁹ Meld. St. 31 (2014-2015)

samfunnsutvikling. For bedrifter i landbruket er det viktig at vi er i forkant og legger til rette for nye næringer i kommuneplanleggingen. Som førsteinstans for næringslivsaktører skal Nes kommune støtte og legge til rette for disse gjennom rådgivning, formidling av kontakt til virkemiddelapparater som Innovasjon Norge, Etablerertjenesten, og veiledning i forhold til finansieringstjenester.

Landbruket er en stor del av næringen og identiteten til Nes, og synliggjøring og markedsføring av lokalmat skal være en viktig del av vår næringspolitikk. Lokal matproduksjon er en del av kulturarven og en viktig tradisjonsbærer. Nes har en variert landbruksnæring, og blant nye næringer finner vi gårdsbutikker, ølbrygging og honningproduksjon. Interessen og vekstpotensialet for lokal mat og drikke er stor, og Nes kommune vil fortsette å bruke matfestivalen *Brød & Cirkus* som er arena for å fremme lokal mat og andre landbruksprodukter. Nes kommune vil også jobbe for at Årnes kan bli et fast utsalgssted for lokale produkter hele året.

Inn på Tunet – gården som arena for velferdstjenester

Landbruket har tradisjon og potensial for å tilby gode velferdstjenester. Inn på Tunet (IPT) ble satt på dagsorden i norsk politikk i 2012, og er i dag en veletablert ordning med tilrettelagte og kvalitetssikrede velferdstjenester på gårdsbruk. Aktivitetene i tjenestetilbudet er knyttet opp til gården, livet og arbeidet der, og tjenestene skal gi mestring, utvikling og trivsel. Kommunale tjenester dekker i dag hele livsløpet og har tjenestemottakere i alle aldersgrupper med behov for et mangfold av løsninger. Regjeringen trekker fram IPT som et satsingsområde innenfor landbrukspolitikken, med mål om å gjøre tjenesten mer attraktiv og konkurransedyktig, sikre forankring av tilbud i kommunene, og å utvide tilbudet.²⁰

I kommuneplanens samfunnsdel heter det at Nes kommune skal stimulere til at landbrukets ressurser bidrar til økt verdiskaping og som bidragsyter for velferdstjenester innenfor blant annet oppvekst og utdanning, arbeid og omsorg. Dette ønsker kommunen å følge opp i denne planen. Det vil i planperioden bli kartlagt behovet og muligheten for å ta i bruk IPT-tjenester i kommunen både innenfor utdannings- og helse- og velferdssektoren. Videre vil det også bli utarbeidet en finansieringsordning for IPT-gårder.

5.3 Næringsetablering og boligbygging

Attraktive næringstomter med etablert infrastruktur

Det viktigste tiltaket for å legge til rette for næringsetablering i Nes kommune er effektiv og rask utarbeidelse av ferdigregulerte næringstomter. I regional plan for areal og transport for Oslo og Akershus er Gardermoen næringspark definert som regionalt næringsområde, hvor det skal prioriteres arbeidsplassintensive og arealkrevende virksomheter. Nes kommune vil utnytte potensialet i den geografiske nærheten til Gardermoen og utvikle attraktive næringstomter langs E16. Tomtearealer som kommunen eier og som er avsatt i kommuneplanen til næring skal utarbeides ferdig slik at det er enkelt for nye bedrifter å etablere seg her. For å kunne tilby attraktive næringstomter er det viktig at det også etableres god infrastruktur som inkluderer bredbånd i tillegg til vei og strøm. Nes kommune fikk i workshop med næringslivet tilbakemelding på at vi ikke er gode nok på å utarbeide infrastruktur til næringstomtene i kommunen. Dette arbeidet skal nå prioriteres.

Nes kommune ønsker også å styrke dialog og samarbeidet mellom næringslivet og kommunen, herunder også politikkerne. Næringslivet har ytret sterkt behov for forutsigbare og langsiktige planer og vedtak fra kommunen som nødvendige vilkår for næringsutvikling og etablering. Vi må sørge for forutsigbar saksbehandling og at like saker behandles likt, slik at næringslivsaktører kan være sikre på å få gjennomført sine prosjekter i vår kommune når de er i tråd med gjeldende og vedtatte planer.

Attraktiv kommune for gründervirksomhet og nyetableringer

Å gjøre Nes kommune attraktiv for næringsetablering handler om mer enn bare å tilrettelegge for næringstomter. Nes kommune vil være en kommune som gir god veiledning og støtte for

²⁰ Meld. St. 31 (2014-2015) Garden som ressurs - marknaden som mål. Vekst og gründerskap innan landbruksbaserte næringar

nyetablerte bedrifter. Næringsutvikling er et satsingsområde i kommuneplanens samfunnsdel, og i handlingsprogram med budsjett 2016 og økonomiplan 2016-2019 ble det vedtatt at stillingen til næringsutvikler skulle videreføres etter prosjektperioden utløper. Høsten 2016 ble det derfor ansatt nærings sjef i fast stilling, som blant annet skal veilede og følge opp eksisterende næringsliv og nyetablerte bedrifter, markedsføre og synliggjøre kommunen som etableringssted og legge til rette for møteplasser, nettverk og arenaer som kan fremme næringsutvikling.

En viktig del av veiledning og støtte til nyetablerte bedrifter handler om å bistå med hjelp og kontakt inn mot andre myndigheter, tjenester og organisasjoner som kan hjelpe til med næringsetablering og næringsutvikling. Størsteparten av de statlige virkemidlene til næringsutvikling går til fylkeskommunene, Innovasjon Norge, Selskapet for Industrivekst (SIVA) og Norges forskningsråd. Nes kommune vil styrke dialog og samarbeid med disse aktørene både for selv å kunne bli bedre på næringsutvikling, men også som veileder og formidler av finansieringsordninger til bedrifter som gis av disse aktørene.

Nes kommune vil også, i samarbeid med næringslivet, bidra til etablering av et gründersenter på Årnes. Det planlegges et senter med 15 plasser som skal leies ut til gründere, for å kunne tilby et sted hvor de kan ha et felles miljø.

Balansert og bærekraftig bosettingsmønster

Samtidig som det legges regionale føringer for vekst i prioriterte tettsteder, legges det også føringer på å opprettholde gode og stabile bomiljøer utenfor prioriterte vekstområder²¹, og at vern skal gå foran vekst utenfor vekstområdene. Nes kommune har i kommuneplanens samfunnsdel vedtatt å sørge for et balansert og bærekraftig bosettingsmønster i kommunen. Ved å sørge for dette kan vi tilby de som ønsker det, muligheten til å velge en annen type bomiljø enn det som tilbys i prioriterte vekstområder. I tillegg opprettholdes gode bo- og nærmiljøer som gir bygdene våre samlingspunkter.

Som landbrukskommune vil Nes gå i front i utviklingen og nytenking innen næring og støtte prosjekter som fremmer dette. Et eksempel på dette, som også er et konkret tiltak for å opprettholde bomiljøer utenfor prioriterte vekstområder, er utvikling av økosmåbruk. Ved å ta i bruk eksisterende småbruk og utvikle disse i tråd med tiden, samt å knytte boligbygging til gårdsdriften, kan vi ta vare på og være attraktive for ildsjeler og kreative krefter. Slike tiltak er sentrale i utvikling av landskapet og bygdene i Nes kommune og kan bidra til opprettholdelse av bomiljøer utenfor prioriterte vekstområder.

Prinsippet om vern foran vekst handler om å beskytte verdiene og bevare jordbruksarealer, kulturminner og kulturmiljø, regional grønnstruktur for biologisk mangfold og friluftsliv. Nes kommune har store jordbruksarealer og en stor del av kornproduksjonen i Oslo og Akershus. Våre jordbruksarealer har også en nasjonal verdi for matproduksjon, og det er viktig for Nes kommune at disse arealene bevares. Dette er også i tråd med Regional plan for areal og transport. Kulturminner og kulturmiljøer er ikke-fornybare ressurser som representerer både miljømessige, kulturelle, sosiale og økonomiske verdier som gir steder særpreg og egenart. Nes kommune har i kommuneplanens samfunnsdel vedtatt at vi skal verne kulturminner og kulturmiljø i Nes som en del av kulturarven, og vil i gjeldende planperiode utarbeide en kommunedelplan for kulturminner og kulturmiljøer.

5.4 Årnes – et sterkt kommunesenter

En av hovedstrategiene i regional plan for areal og transport i Oslo og Akershus er å utvikle prioriterte vekstområder med bykvalitet. I kommuneplanens arealdel er det definert langsiktig grønn grense for prioriterte vekstområder, og innenfor denne grensen skal vekst prioriteres foran vern. Flerfunksjonalitet i sentrumsområder er viktig for å få aktivitet og byliv gjennom hele dagen og kvelden. I tillegg er noen lokale byer og tettsteder i Akershus prioritert for utvikling, Årnes er eneste prioriterte vekstområde i Nes kommune. I henhold til planen skal prioriterte vekstområder

²¹ I Regional plan for areal og transport i Oslo og Akershus åpnes det for inntil 20 prosent vekst utenfor prioriterte vekstområder

ha et bredt tilbud av handel, service og andre funksjoner, og det skal legges til rette for at befolkningen kan gå og sykle til daglige gjøremål, lokale arbeidsplasser og fritidsaktiviteter.

Nes kommune skal videreutvikle Årnes slik at det blir et attraktivt kommunesenter med servicefunksjoner, forretninger, næringsvirksomhet, og kultur- og aktivitetstilbud. I henhold til handlingsprogram med budsjett 2016 og økonomiplan 2016-2019 skal kommunedelplan for Årnes rulleres. Arbeidet startet høsten 2016. I tillegg skal kommunen også starte områderegulering og etablering av området Årnes stadion/Kjuushagan. Gjennom å lokalisere tjenester i Årnes, utvikle byrommet og lage møteplasser øker Årnes' attraktivitet, både som bosted, næringssted og besøkssted.

Prioritert handelssted

Som handelssted er Årnes i sterk konkurranse med Jessheim, Nedre Romerike og Oslo, og det er stor handelslekkasje spesielt til Jessheim. Det er viktig for Nes kommune å styrke Årnes slik at det blir et prioritert handelssted for kommunens innbyggere. Kommunen vil jobbe sammen med Årnes handel- og næringsforening om tiltak for å styrke handelen i Årnes. Vi skal planlegge for en bærekraftig tettstedsutvikling og ivareta stasjonsbyen og småbypreget som Årnes har. Ved å ha små nisjebutikker med tilstrekkelig tilbud til hverdagshandling, vil ikke innbyggerne måtte reise ut av kommunen for å handle. På denne måten blir varehandelen i Årnes et alternativ til de store kjøpesentrene i regionen og Oslo.

Samlingspunkt og møtested

Årnes skal være en attraktiv møteplass. I kommuneplanens samfunnsdel er det vedtatt mål om at Nes skal være en god kommune å bo i, der innbyggerne opplever trivsel og trygghet, samt identitet og tilhørighet til eget nærmiljø. For å sikre dette vil Nes kommune sørge for enkel og allmenn tilgjengelighet til aktivitets- og rekreasjonsområder, lekeplasser, skape møteplasser som fremmer mangfold, og fremme god og helhetlig byggeskikk og arkitektur. Nes kommune skal legge til rette for at Årnes er et samlingspunkt gjennom å planlegge og å lage grønne møteplasser, for eksempel regulere og utvikle Årnes Brygge.

5.5 Utvikle Nes Miljøpark

På Esva har det vært avfallsdeponi siden etableringen i 1972. Esva Miljøpark ble opprettet som et kommunalt foretak i 2012. Virksomhetsformålet er å drive avfallsrelatert virksomhet, deponering og gjenvinning på en slik måte at det gir samfunnsmessige og miljøriktige løsninger for innbyggerne i Nes kommune, industrien og for andre avfallsbesittere. I dag er bedriftene Norsk Gjenvinning, Romerike Biogassanlegg og Esva Miljøpark KF etablert på området.

I kommuneplanens samfunnsdel er det vedtatt at Nes kommune skal legge til rette for at Esva Miljøpark KF og nærliggende arealer utvikles slik at området blir ett regionalt og nasjonalt knutepunkt i utviklingen av næring innenfor kretsløpsbaserte avfallssystemer og fornybar energi. Dette er i tråd med mål om klynge- og nettverksutvikling i regional plan for innovasjon og nyskaping²², som sier at det skal være næringsdrevne klyngeorganisasjoner innenfor alle de sterke næringsmiljøene i regionen.

I arbeidet med å utvikle Nes Miljøpark vil Nes kommune være en bidragsyter for å øke attraktiviteten til området. Nes kommune vil jobbe for å selge området til bedrifter innen miljø og energi med mål om at det skal bli en regional og nasjonal næringsklynge for bedrifter innen miljørelaterte virksomheter. Vi skal skape en næringsidentitet for området og kommunen som helhet. I forlengelsen av dette arbeidet skal Nes kommune også jobbe for å etablere relasjon til kunnskapsmessig infrastruktur, se avsnitt 4.1.

²² Regional plan for innovasjon og nyskaping i Oslo og Akershus fram mot 2025. Aktivitets- og tiltaksplan 2016. Akershus fylkeskommune

5.6 Regionalt samarbeid

Øvre Romerike er en attraktiv region i kraftig vekst, både med hensyn til næring- og bostedsutvikling. I kommune-NM skårer Øvre Romerike som 9. beste region i landet²³, og får høy skår på næringsliv, demografi og kommuneøkonomi. Det er viktig å utnytte fortrinnene av å være en del av Øvre Romerike, og Nes kommune skal spille en aktiv rolle i det regionale samarbeidet. Gjennom samarbeid og samordning av aktiviteter mellom kommunene i regionen vil vi kunne styrke hverandres fortrinn og arbeid, istedenfor å konkurrere mot hverandre.

I kommuneplanens samfunnsdel er det vedtatt at vi skal arbeide målrettet for å synliggjøre regionens og kommunens fortrinn, bidra til å styrke Gardermoregionen som felles arena for næringsutviklings- og arbeidskraftsområde, sikre stabil/god arbeidsmarkedsintegrasjon på Øvre Romerike og markedsføre næringsarealer i samarbeid med nabokommuner og næringsliv. Ullensaker og Gardermoen næringspark er sterke motorer i regionen, og kort geografisk avstand vil kunne gi positive effekter for befolkningsvekst og næringsutvikling også i Nes. Nes kommune vil drive omdømmebygging både for regionen og kommunen.

5.7 Omdømmebygging

Omdømme er de verdier som omgivelsene tillegger et sted ut fra et inntrykk og summen av forventningene omgivelsene har til stedet. Omdømme oppstår i skjæringspunktet mellom forventninger og opplevelser, som skapes av stedets løfte og levering. Det er ikke bare hva som leveres (opplevelsen) som avgjør omdømmet, men kanskje snarere hva som leveres i forhold til hva som ble lovet (forventningene).²⁴

Målet med omdømmebygging er at Nes kommune skal ha et godt omdømme. Vi er avhengig av godt omdømme for å fremstå som attraktive og dermed tiltrekke oss mennesker, næringsliv og ressurser. Økt næringsetablering vil kunne gi oss flere arbeidsplasser, større verdiskaping, befolkningsvekst og økte inntekter. Med dette på plass vil vi også kunne videreutvikle kommunens tjenestetilbud og velferdstilbud.

Vi skal drive med omdømmebygging på to måter:

- 1) Kartlegge målgruppen(e) vi ønsker å nå
- 2) Benytte våre kvaliteter og utnytte disse på en strategisk måte i omdømmebygging, herunder å kommunisere våre kvaliteter til målgruppene

Omdømmebygging skal i første rekke fremme det helhetlige samfunnsbildet. Kommunens helhetlige omdømmebygging blir en del av kommunikasjonsstrategien som skal være ferdig i 2017. Omdømmebygging i denne planen er rettet særskilt mot næringsutvikling og satsingsområdene i denne planen, og tar derfor utgangspunkt i følgende områder: landbruk, miljø, kultur og kommunesenteret Årnes.

Målgrupper

Nes hadde i 2015 en befolkningsvekst på 1,8 prosent²⁵, og befolkningsframskrivingene viser at vi skal fortsette å vokse. Samtidig viser statistikk at alderssammensetningen i befolkningen er i endring, og at det er de eldste aldersgruppene som er størst. Nes ligger også under gjennomsnittet i Akershus i forhold til inntekt og utdanningsnivå, og har som kommune i Osloregionen sterk konkurranse om arbeidskraft. For å få et større mangfold i kommunens befolkningssammensetning, ønsker vi å rette omdømmearbeidet vårt mot utvalgte målgrupper.

De yngre aldersgruppene

Vi blir stadig flere og flere eldre i Norge, og vi blir også stadig flere eldre i Nes. Som en motvekt til eldrebølgen er det viktig at vi jobber for befolkningsvekst mot de yngre aldersgruppene. Flere yngre innbyggere er også en positiv faktor til samfunnsutviklingen.

²³ NHO opererer med totalt 77 regioner i kommune-NM.

²⁴ Simonsen (2016), Robstad og Ihlen (2004).

²⁵ SSB, 2016. *Folkemengde 1. januar; Folkemengde 1. april*

Kompetanse

Som et ledd i næringsutvikling og mål om flere arbeidsplasser i kommunen har vi behov for kunnskap og kompetanse. Kompetanse bidrar til innovasjon og også samfunnsutvikling.

Kreativ kunnskap

Kreative mennesker bidrar til samfunnsutvikling i form av nytenking og mangfold. Vi trenger kreativitet i utviklingen av Nes som sted.

Næringsliv

Næringsutvikling er et satsingsområde i kommuneplanens samfunnsdel, og Nes kommune skal tilrettelegge for, og sikre, en positiv utvikling når det gjelder det lokale næringsliv.

Våre kvaliteter

Elvene og kulturlandskapet er særegne stedsqualiteter i Nes. Et vakkert, kultivert, bølgende landskap og to majestetiske elver gjør Nes til et naturlig valg av landlig bosted når man ønsker seg bort fra trafikk, støy og travelt storbyliv. I tillegg er Nes' geografiske plassering i forhold til Oslo, Gardermoen og Sverige og gode transportlinjer attraktivt for næringsliv og næringsetablering.

Nes er mer enn bare landlige omgivelser i nærhet til Oslo. Vår identitet bygger på landbruk, kultur, miljø og vårt kommunesenter. Med utgangspunkt i disse fire områder skal vi relansere Nes, og vise at en kombinasjon av tradisjon og trendy gjør Nes til «Det gode liv der elvene møtes».



Landbruk

Landbruket har lange tradisjoner i Nes og er sterkt knyttet til vår identitet. Nes er landets største kornkommune og tredje største landbrukskommune. Det er disse assosiasjonene, det tradisjonelle landbruket, som trekkes frem når man tenker på landbruket.

De globale klima- og miljøutfordringene krever omstilling til et samfunn hvor vekst og utvikling skjer innen naturens tålegrenser. Det må skje en overgang til produkter og tjenester som gir betydelig mindre negative konsekvenser for klima og miljø enn i dag. Samfunnet har startet tilpasningene til et grønt skifte. Landbrukssektoren i Nes har faglig dyktige bønder og et sterkt fagmiljø. Ved å utnytte disse kvalitetene vil vi kunne markere oss som en aktør i det grønne skiftet. Hvis Nes er offensiv, nytenkende og i front på dette feltet, så er sjansene for en positiv omdømmeeffekt reel.

Som Norges tredje største landbrukskommune markerer Nes seg nasjonalt. I umiddelbar nærheten til Norges mest urbane områder skal vi bli flinkere til å fortelle om nye måter å drive med landbruk, som kan knyttes til en mer «urban identitet». Vi har et stort miljø for produksjon av og interesse for økologisk mat. Mange bønder driver med nisjeproduksjon, og det vokser fram et miljø for lokal ølbrygging. Nes satser også på kolonihager og økosmåbruk.

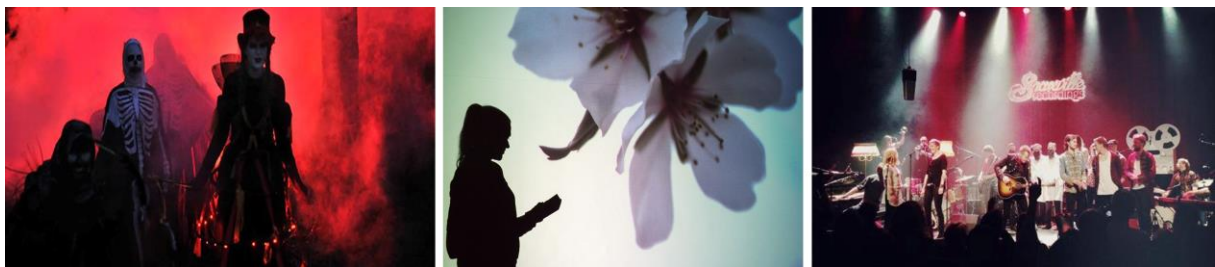


Miljø

I Miljøparken ligger et av Europas fremste anlegg for produksjon av biogass. I kommuneplanens samfunnsdel er det vedtatt at Nes kommune skal legge til rette for at Nes Miljøpark utvikles slik at området blir ett regionalt og nasjonalt knutepunkt i utviklingen av næring innenfor kretslopsbaserte avfallssystemer og fornybar energi. På denne måten vil vi skape en næringsidentitet for området og kommunen som gjør området attraktivt for banebrytende industrier. Utvikling av området vil også gi stor oppmerksomhet og omdømmeeffekt på et nasjonalt nivå.

Dette gjør oss ikke til en grønn kommune alene. Skal en utvikling av Nes Miljøpark gjøre oss til et utstillingsvindu for miljønæring, blir det desto viktigere å innfri miljøkrav på alle områder i kommunen. Nes kommune må også ha en miljøprofil. Dette vil gi oss større troverdighet og derigjennom skape omdømmeeffekt for vår kommune.

Grønt fagsenter Hvam og Hvam videregående skole er også to institusjoner i Nes som bidrar til vår miljøprofil. Her er det god kompetanse og nytenking, og vi ønsker at disse institusjonene vil kunne samarbeide tett med industrien i Miljøparken.



Kultur

Kultur handler om identitet, legger grunnlag for kreativitet og verdiskaping, og er i seg selv et verktøy i omdømmearbeid. I tillegg har Nes kommune et variert og aktivt kulturliv med nyskaping, tradisjoner og dugnadsånd.

Kulturlivet i Nes har kvalitet i sine produksjoner og ressurspersoner av en slik karakter som gir positiv respons på et regionalt/nasjonalt nivå. Interessen hos våre innbyggere og fra våre nabokommuner er stor. «Kulturkvartalet» på Årnes er en viktig del av kulturlivet, og kultur i Nes er mer enn bare kino, kulturskole og eldresenter. Vi har et bibliotek som vet å jobbe med formidling, og som arrangerer bokbad og litterær festaften. Vi har også Matfestivalen *Brød & Cirkus*, en veletablert matfestival som tiltrekker seg besøkende fra hele Østlandet. Vi skal kontinuerlig jobbe med å utvikle kulturtilbudet slik at det stadig blir bedre, mer attraktivt, og får mer oppmerksomhet.

I arbeidet med omdømmebygging skal vi fortsette å dyrke kulturlivet som et *skapende* kulturliv. Vi skal gripe muligheter og aktivt bruke kulturlivet i stedsutviklingsarbeidet. En viktig oppgave for kulturen og kulturnæringene er å formidle historie og identitet, - enten det er en billedkunstner, en avis, et tv-program, en reklameproduksjon, produktutviklere, arkitekter med flere.



Et attraktivt kommunesenter

Årnes er i kontinuerlig utvikling. I henhold til regional plan for areal og transport i Oslo og Akershus skal Årnes videreutvikles til et attraktivt kommunesenter med servicefunksjoner, forretninger, næringsvirksomhet, og kultur- og aktivitetstilbud. Vi skal bygge videre på særpreget ved «stasjonsbyen Årnes», og trekke frem stedsspesifikke egenskaper og arkitektur i utviklingsarbeidet. Potensialet i vårt kommunesenter er med andre ord stort. Kommunesenterets plassering ved Glomma, moderne gatebruksplan og park og vakker eldre bebyggelse er faktorer som vi skal utnytte for å øke Årnes sin attraktivitet. Årnes skal bli et enda triveligere sentrum med flere solide kvalitetsforretninger – og dermed en kontrast til handelssteder med kjøpesentre. Ved i tillegg å legge til rette for grønne møteplasser og utvikle et enda bedre kulturtilbud får Årnes en flerfunksjonalitet som sikrer aktivitet og byliv gjennom hele dagen og kvelden.

6 Oppfølging av arbeidet

6.1 Ansvar for oppfølging

Hovedansvaret for oppfølging av tiltak utarbeidet i denne planen ligger til kommunalområdet samfunnsutvikling og kultur, og næringssjefen har en særskilt rolle i oppfølging og rapporteringsarbeidet. Næringssjefen skal rapportere på resultater årlig til rådmannens ledergruppe, utvalg for teknikk, næring og kultur og kommunestyret.

Planens tidsperiode er bestemt satt i sammenheng med kommuneplanens samfunnsdel (som gjelder for 2013-2030). Det tas sikte på at planen rulleres hvert fjerde år.

6.2 Tiltak som krever tilførte ressurser som må innarbeides i økonomiplan

Mange av tiltakene i denne planen vil i kommunestyreperiodene kunne gjennomføres innenfor driftsrammen til de ulike virksomhetene, men det krever prioritering. Noen av tiltakene vil derimot medføre ekstra utgifter for kommunen, og for å kunne gjennomføre disse må det bevilges særskilte midler. Dette gjelder følgende tiltak:

Tiltak	2017	2018	2019	2020	2021	2022	2023	2024	2025	2026	2027	2028	2029	2030
Finansieringsordning – Inn på tunet														
Ferdig utarbeidelse av tomtearealer avsatt til næring, herunder infrastruktur til næringstomter slik som Herbergåsen														
Bruke Brød & Cirkus som arena for å fremme lokal mat og andre landbruksprodukter														
Etablering av Gründersenter														
Selge Nes på nasjonale og regionale fagarenaer														
Arrangere formelle og uformelle arenaer for kreativitet, nytenking og samarbeid														
Opparbeide base med foto, video osv.														

6.3 Handlingsplan

HANDLINGSPLAN STRATEGISK NÆRINGSUTVIKLING I NES KOMMUNE 2017-2030			
Utdanning og kompetanse			
Nes kommune skal støtte og stimulere til innovasjon og nytenkning			
NR	TILTAK	TID	ANSVAR
1	Arrangere 2 møteplasser i året for videregående skoler og næringslivet	Løpende	Plan og næring
2	Være pådriver for utdanning av spesialkompetanse og legge til rette for samarbeid mellom Grønt Fagsenter, Hvam og Nes vgs. og næringslivet	Løpende	Plan og næring Oppvekst og utdanning Landbrukskontoret
Nes kommune skal utvikle gode skoler og kompetansesentre			
3	Forebygge frafall i videregående skoler (jf. oppvekststrategi)	Løpende	Oppvekst og utdanning
4	Jobbe for å utdanne og beholde høyere kompetanse i kommunen	Løpende	Samfunnsutvikling og kultur Oppvekst og utdanning Helse og velferd Strategi- og utvikling
5	Det inngås samarbeidsavtale Hvam Videregående skole for utvikling av skolehager	2017	Strategi- og utvikling Oppvekst og utdanning
6	Samarbeide med Hvam vgs. om styrking og videreutvikle av skolens fagskoletilbud	Løpende	Oppvekst og utdanning Landbrukskontoret
7	Jobbe for økt bruk av lærlinger i samarbeid med næringslivet i Nes kommune	Løpende	Oppvekst og utdanning Plan og næring Helse og velferd
Nes kommune skal skape og legge til rette for et attraktivt arbeidsmarked			
NR	TILTAK	TID	ANSVAR
8	Jobbe for at Nes kommune er en attraktiv arbeidsplass, preget av innovasjon og nytenking.	Løpende	Samfunnsutvikling og kultur Helse og velferd Oppvekst og utdanning Strategi- og utvikling
9	Planlegge for vekst i antall arbeidsplasser i Årnes, i henhold til Regional plan for areal og transport for styrking av Årnes som prioritert tettsted	Løpende	Plan og næring
Landbruk			
Nes kommune skal bidra og legge til rette for en innovativ landbruksnæring			
NR	TILTAK	TID	ANSVAR
1	Støtte og veilede bøndene om bioenergiproduksjon og Bioenergiprogrammet til Innovasjon Norge	Løpende	Landbrukskontoret; skog og utmark
2	Tilrettelegge for at landbruket kan være en aktiv medspiller inn i grønt skifte ved å gi langsiktige og stabile rammevilkår for landbruket som sørger for økt verdiskaping og konkurransekraft	Løpende	Landbrukskontoret
3	Stimulere til at landbrukskompetansen i Nes benyttes til innovasjon og utvikling av produkter og løsninger innen gjenvinning og ressursutnyttelse av avfall	Løpende	Landbrukskontoret
4	Legge til rette for samarbeid, profesjonalisering og innovasjon for eksempel gjennom Utviklingsprogrammet	Løpende	Landbrukskontoret
5	Legge til rette for og bidra i samarbeid mellom næringslivet, Grønt Fagsenter Hvam, Hvam vgs. og Nes Miljøpark	Løpende	Landbrukskontoret
Nes kommune skal bistå i etablering av gründerskap og tilleggsnæringer i landbruket			
NR	TILTAK	TID	ANSVAR
6	Veilede og støtte søknader til Innovasjon Norge og Etablerertjenesten	Løpende	Landbrukskontoret Plan og næring
7	Bruke matfestivalen <i>Brød & Cirkus</i> som en arena for å fremme lokal mat og andre landbruksprodukter	Løpende	Plan og næring
8	Jobbe for at Årnes kan bli fast utsalgssted for lokale matprodukter hele året	Løpende	Landbrukskontoret Plan og næring
9	Stimulere til ny næringsutvikling basert på gårdens ressurser	Løpende	Landbrukskontoret Plan og næring
Nes kommune skal stimulere til at landbruket er bidragsyter for velferdstjenester innenfor blant annet oppvekst og utdanning, arbeid og omsorg			
NR	TILTAK	TID	ANSVAR
10	Kartlegge behov og mulighet for å ta i bruk Inn på Tunet	Fra 2018	Landbrukskontoret Strategi- og utvikling

			Helse og velferd Oppvekst og utdanning
12	Utarbeide finansieringsordning for Inn på Tunet	Fra 2018	Landbrukskontoret Strategi- og utvikling Helse og velferd Oppvekst og utdanning
Næringsetablering og boligbygging			
Nes kommune skal tilby attraktive næringstomter med etablert infrastruktur			
NR	TILTAK	TID	ANSVAR
1	Tomtearealer avsatt for næring skal utarbeides ferdig, herunder utbygging av god infrastruktur	2017-2019	Samfunnsutvikling og kultur
2	Utbygge infrastruktur til næringstomter	2017	Samfunnsutvikling og kultur
3	Jobbe for god internettdækning i hele kommunen		Samfunnsutvikling og kultur Økonomiavdelingen
4	Øke dialog og samarbeid mellom næringslivet og kommunen	Løpende	Plan og næring
Nes kommune skal være attraktiv kommune for gründervirksomhet og nyetableringer			
NR	TILTAK	TID	ANSVAR
5	Stimulere til bedriftsetablering og veilede om Etablerertjenesten	Løpende	Plan og næring
6	Samarbeid og dialog med nabokommuner, Akershus fylkeskommune, Innovasjon Norge, SIVA og Norges forskningsråd	Løpende	Plan og næring Rådmann
7	Bidra til etablering av gründersenter på Årnes	2017	Plan og næring
Nes kommune skal ha et balansert og bærekraftig bosettingsmønster			
NR	TILTAK	TID	ANSVAR
8	Opprettholde gode og stabile bomiljøer utenfor prioriterte vekstområder i henhold til Regional plan for areal og transport	Løpende	Samfunnsutvikling og kultur
9	Støtte utvikling økosmåbruk som del av bomiljø utenfor prioriterte vekstområder i henhold til Regional plan for areal og transport	Løpende	Samfunnsutvikling og kultur
10	Verne jordbruksarealer i henhold til Regional plan for areal og transport	Løpende	Plan og næring
11	Verne kulturminner og kulturmiljø (kommunedelplan for kulturminner og kulturmiljø)	Løpende	Plan og næring
Årnes – et attraktivt kommunesenter i vekst			
Årnes skal være et attraktivt kommunesenter i vekst			
NR	TILTAK	TID	ANSVAR
1	Videreutvikle Årnes som kommunens viktigste senter for servicefunksjoner, forretning, næringsvirksomhet, kultur- og aktivitetstilbud, i henhold til Regional plan for areal og transport	Løpende	Nes kommune
2	Rullere av kommunedelplan for Årnes	Startet 2016	Plan og næring
3	Regulering og etablering av området Årnes Stadion/Kjuushagan		Plan og næring
Årnes skal være prioritert handelssted for kommunens innbyggere			
NR	TILTAK	TID	ANSVAR
4	Samarbeid mellom Årnes handels- og næringsforening, Nes handels- og næringsforening og Nes kommune om tiltak for å styrke handelen i Årnes	Løpende	Plan og næring
Årnes skal være et attraktivt møtested			
NR	TILTAK	TID	ANSVAR
5	Tilrettelegge for aktivitets- og rekreasjonsområder, lekeplasser og grønne møteplasser	2017	Plan og næring
Utvikle Nes Miljøpark			
Nes kommune skal legge til rette for at Nes Miljøpark utvikles slik at området blir regionalt og nasjonalt knutepunkt i utviklingen av næring innenfor kretsløpsbaserte avfallssystemer og fornybar energi			
NR	TILTAK	TID	ANSVAR
1	Tilrettelegge for næringsområder i tilknytning til driften og områdene rundt Nes Miljøpark	Løpende	Samfunnsutvikling og kultur
2	Nes kommune skal være en bidragsyter i å markedsføre Nes Miljøpark til bedrifter innen miljø og energi	Løpende	Plan og næring Kommunikasjonssjef

3	Det inngås intensjonsavtale med Hvam videregående skole for videre samarbeid om Esval Miljøpark KF og utviklingen i og rundt Miljøparken	Løpende	Plan og næring
Regionalt samarbeid			
Nes kommune skal spille en aktiv rolle i regionalt samarbeid			
NR	TILTAK	TID	ANSVAR
1	Arbeide målrettet for å synliggjøre regionens og kommunens fortrinn	Løpende	Samfunnsutvikling og kultur Helse og velferd Oppvekst og utdanning Strategi- og utvikling
2	Arbeide for økt åpenhet og effektivitet i samarbeidet med kommunene på Øvre Romerike	Løpende	Rådmann Samfunnsutvikling og kultur Helse og velferd Oppvekst og utdanning Strategi- og utvikling
3	Bidra til å styrke Gardermoregionen som felles arena for næringsutviklings- og arbeidskraftsområde	Løpende	Samfunnsutvikling og kultur Helse og velferd Oppvekst og utdanning Strategi- og utvikling
4	Markedsføre næringsarealer i samarbeid med nabokommuner og næringsliv	Løpende	Plan og næring Kommunikasjonssjef
5	Være aktivt medlem i Innovasjon Gardermoen	Løpende	Plan og næring
Omdømmebygging			
Nes kommune skal ha et godt omdømme			
NR	TILTAK	TID	ANSVAR
1	Drive aktiv nettverksbygging	Løpende	Plan og næring
2	Selge Nes på nasjonale og regionale fagarenaer (landbruk, bolig/arkitektur, næring)	2017-2018	Plan og næring
3	Aktivt fremme prosjekter som viser nytenking og posisjonerer oss som landets tredje største landbrukskommune	Løpende	Plan og næring Landbrukskontoret
4	KULTur Satse på nye tilbud til barn og unge som gjenspeiler ungdomstrender	Løpende	Plan og næring Oppvekst og utdanning Kultur
5	Arrangere formelle og uformelle arenaer for kreativitet, nytenking og samarbeid (mot handel og eiendomsbransjen) - Eks. foredrag, workshop ol.	2 ganger årlig, vår og høst	Plan og næring
6	Kampanjer som vekker oppsikt langs E16 og Kongsvingerbanen (Vi skal skrive «vår gode historie»)	2018 2020	Plan og næring
7	Tilrettelegge for besøksnæring med klare konsepter	Løpende	Plan og næring
8	Opparbeide en base med foto, videoanimasjoner osv. som verktøy for omdømmebygging	2017	Plan og næring Kommunikasjonssjef

Ordliste

Arbeidsmarkedsintegrasjon	Arbeidskraft utveksles på tvers av kommunegrenser, og dette indikerer fleksibelt arbeidsmarked.
Bioøkonomi	Produksjon av fornybare biologiske ressurser og deres konvertering til for eksempel mat, fôr, kjemikalier, ingredienser, materialer, farmasøytiske produkter og bioenergi.
Det grønne skiftet	Begrep brukt i diskusjon om klima- og energispørsmål. Kan defineres som en pågående, uavvendelig og ustoppelig prosess som innebærer reduserte klimautslipp og forbedret ressursutnyttelse i alle sektorer i samfunnet, og som gir nye muligheter for verdiskaping.
Esva Miljøpark	Esva avfallsanlegg, Norsk Gjenvinning og Romerike biogassanlegg.
Entreprenørskap	Også kalt gründerskap. Å etablere og/eller utvikle en ny forretningsmessig virksomhet.
Gründer	En person som har tatt initiativ til å starte et selskap eller en virksomhet.
Innovasjon	Nyvinning. Å skape noe nytt til det bedre.
Nes Miljøpark	Området med Esva Miljøpark KF, Oslo biogassanlegg og fremtidig industri som etablerer seg på Esva.
Næringsklynge	En geografisk sammenklumping av like eller relatert virksomheter, der virksomhetene er knyttet sammen gjennom ulike former for lokalt samarbeid, kunnskapsflyt og konkurranse. Bedrifter drar nytte av å være lokalisert sammen, noe som igjen kan gjøre de mer konkurransedyktige.
Næringsutvikling	Begrep som brukes for å omtale viktige sider ved utviklingen i næringslivet i et geografisk avgrenset område. Næringsutviklingen i et område betegnes som positiv eller negativ ut fra bestemte kriterier, først og fremst ut fra om området har vekst eller nedgang i antall arbeidsplasser.
Oljeøkonomi	Begrep som brukes i diskusjon om klima og energispørsmål for å beskrive Norges økonomi som avhengig av inntekter fra oljeindustrien. Etter innføring av handlingsregelen har oljeinntekter blitt brukt for å øke vekstevnen i norsk økonomi.
Stordriftsfordeler	Betegnelse innen økonomi og produksjonslære. Kostnadene blir mindre per produserte enhet når antall produserte enheter øker.
Sysselsetting	Et begrep som brukes på at det er folk i arbeid.

Referanser

- Hødnebo, P.E., Lund, J. (1994). *Næringslivets favorittkommuner*. Fafo-rapport nr. 175.
- Kommunal- og moderniseringsdepartementet (2015). *Nasjonale forventninger til regional og kommunal planlegging*. Vedtatt ved kongelig resolusjon 12. juni 2015. URL: https://www.regjeringen.no/contentassets/2f826bdf1ef342d5a917699e8432ca11/nasjonale_forventninger_bm_ny.pdf
- Nergaard K. (1996). *Næringslivets favorittkommuner 1996*. Fafo-rapport nr. 206.
- Normann, Roger Henning m.fl. (2014) Kunnskapsgrunnlaget for klyngeprogrammene og delmål 3: «Flere innovative næringsmiljøer. FoU-rapport nr. 1/2014. <http://www.innovationclusters.no/globalassets/filer/nic/verktoy-filer/innovative-naringsmiljo---fou-1-2014.pdf>
- Meld. St. 14 (2014-2015) Kommunereformen – nye oppgaver til store kommuner, Kommunal- og moderniseringsdepartementet.
- Meld. St. 31 (2014-2015) Garden som ressurs – markedet som mål. Vekst og gründerskap innan landbruksbaserte næringer. Landbruks- og matdepartementet.
- Moen, Svein Erik (2011). *Kommunen som samfunnsutvikler. Drivere og hindringer for næringsutvikling og sysselsettingsarbeid*. Fafo-rapport 2011:30.
- Nasjonale forventninger til regional og kommunal planlegging. Vedtatt ved kongelig resolusjon 12. juni 2015. Kommunal- og moderniseringsdepartementet.
- NHO (2016). NHOs kommune-NM 2016, Rapport 2016/31, Vista Analyse.
- Regional plan for areal og transport i Oslo og Akershus. Vedtatt 14. desember 2015. Akershus fylkeskommune.
- Regional plan for innovasjon og nyskaping i Oslo og Akershus fram mot 2025. Aktivitets- og tiltaksplan 2016. Akershus fylkeskommune.
- Regional plan for innovasjon og nyskaping fram mot 2025. Akershus fylkeskommune.
- Robstad, Per og Øyvind Ihlen (2004), Informasjon & Samfunnskontakt - Perspektiver og praksis, Bergen: Fagbokforlaget.
- Simonsen, Arne (2016), Hva er omdømmebygging?, Kommunikasjonsforeningen. URL: <http://www.kommunikasjon.no/fagstoff/omd%C3%B8mme/omd%C3%B8mmebygging>
- SSB (2014). *Personer 16 år og over, etter tid, utdanningsnivå og bostedskommune per 1. oktober*. Statistikk.
- SSB (2016). Folkemengde og kvartalsvise befolkningsendringer. Heile landet, fylker og kommunar. Statistikk.
- Vareide, Knut (2013). Programteori for attraktivitet. EVA-seminar 18. september 2013. Telemarksforskning. URL: <http://documents.tips/documents/evalueringskonferansen-2013-knut-vareide.html>
- Vareide, Knut, Kobro, Lars Ueland og Storm, Hanna Nyborg (2013). Programteori for attraktivitet. Sammendragsrapport. TF-notat nr. 13/2013. URL: <https://www.telemarksforskning.no/publikasjoner/filer/2301.pdf>