

---

RAPPORT

# Områdeutvikling Esval Miljøpark

---

OPPDRAKSGIVER  
Esval Miljøpark KF

EMNE  
Konsekvensutredning ved detaljregulering -  
Trafikk

DATO / REVISJON: 20. mars 2020 / 00  
DOKUMENTKODE: 10203010-RIT-RAP-KU05

---



Multiconsult

Denne rapporten er utarbeidet av Multiconsult i egen regi eller på oppdrag fra kunde. Kundens rettigheter til rapporten er regulert i oppdragsavtalen. Hvis kunden i samsvar med oppdragsavtalen gir tredjepart tilgang til rapporten, har ikke tredjepart andre eller større rettigheter enn det han kan utlede fra kunden. Multiconsult har intet ansvar dersom rapporten eller deler av denne brukes til andre formål, på annen måte eller av andre enn det Multiconsult skriftlig har avtalt eller samtykket til. Deler av rapportens innhold er i tillegg beskyttet av opphavsrett. Kopiering, distribusjon, endring, bearbeidelse eller annen bruk av rapporten kan ikke skje uten avtale med Multiconsult eller eventuell annen opphavsrettshaver.

## RAPPORT

OPPDRAAG	<b>Områdeutvikling Esval Miljøpark</b>	DOKUMENTKODE	10203010-RIT-RAP-KU05
EMNE	Konsekvensutredning ved detaljregulering - Trafikk	TILGJENGELIGHET	Åpen
OPPDRAAGSGIVER	<b>Esval Miljøpark KF</b>	OPPDRAAGSLEDER	Anne Kristin Holen
KONTAKTPERSON	Anne Brith Thon	UTARBEIDET AV	Øystein Gjessing Karlsen
KOORDINATER	UTM SONE 32N, ØST: 633075.1901, NORD: 6674734.3523	ANSVARLIG ENHET	10106021 Arealplan, utredning og myndighet Ryen
GNR./BNR./SNR.	3034-93/1		

## SAMMENDRAG

Hensikten med detaljreguleringsplanen er å legge til rette for utvidelse av Esval Miljøpark i Nes kommune. Planarbeidet følger opp kommuneplanens arealdel, vedtatt 03.09.2019.

Utredningen skal beskrive og vurdere planforslagets forventede virkning på trafikkforhold og transportbehov til og fra planområdet basert på vedtatt planprogram.

Kapittel 2 inneholder en kort beskrivelse av dagens situasjon. Kapittel 3 inneholder en beskrivelse av eksisterende virksomheter innenfor planområdet samt tilgrensende arealbruk. Kapittel 4 beskriver dagens trafikksituasjon på veinettet.

Kapittel 5 inneholder en beskrivelse av trafikken i området for de ulike aktivitetene for dagens situasjon, alternativ 0 og alternativ 1. Alternativ 0 er gjeldende regulering og alternativ 1 er foreslått utvidelse av Esval miljøpark.

Alternativ 1 medfører en trafikkøkning på ca. 350 kjt/d målt som VDT (virkedøgntrafikk). Denne endringen medfører en dobling i trafikken til planområdet på Miljøparkvegen. Totalt VDT på Miljøparkvegen i alternativ 1 vil være ca. 750 kjt/d. Økningen på ca. 350 kjt/d på Fv. 177 representerer en økning på ca 12 %. Andelen tungtrafikk til/fra planområdet vil imidlertid utgjøre en betydelig andel av tungtrafikkandelen på Fv. 177.

Alternativ 1 medfører økt trafikk til og fra planområdet på Miljøparkvegen. Trafikkøkningen vurderes ikke å medføre nevneverdige negative konsekvenser for trafiksikkerhet eller fremkommelighet på dagens veisystem eller i krysset mot Fv. 177.

Det vurderes å ikke være behov for tilrettelegging for myke trafikanter i alternativ 1. Tiltaket legger ikke til rette for aktiviteter som generer myke trafikanter og det er heller ikke planlagt formål eller aktiviteter i nærområdet som tilsier en økning av myke trafikanter på Eidsvollvegen.

Avbøtende tiltaksom kan vurderes videre er:

- Vurdere redusert hastighet i Miljøparkvegen
- Vurdere venstresvingefelt eller forbikjøringslomme i Fv. 177 mot Miljøparkvegen

00	19.03.2020	For førstegangsbehandling	Øystein G. Karlsen	Anders Arild	Anne Kristin Holen
REV.	DATO	BESKRIVELSE	UTARBEIDET AV	KONTROLLERT AV	GODKJENT AV

**INNHOLDSFORTEGNELSE**

<b>1</b>	<b>Innledning .....</b>	<b>5</b>
1.1	Metode .....	5
<b>2</b>	<b>Beskrivelse av dagens situasjon .....</b>	<b>6</b>
2.1	Planområdets beliggenhet .....	6
2.2	Avstand til boligbebyggelse .....	6
<b>3</b>	<b>Arealbruk .....</b>	<b>7</b>
3.1	Esva Miljøpark KF .....	7
3.2	Nes Miljøpark AS .....	7
3.3	Romerike biogassanlegg (RBA) .....	7
3.4	Landbruk .....	8
3.5	Boliger i nærområdet .....	8
<b>4</b>	<b>Trafikksituasjonen i dag .....</b>	<b>9</b>
4.1	Veinett og standard .....	9
4.1.1	Miljøparkvegen .....	9
4.1.2	Fv.177 Eidsvollvegen .....	10
4.1.3	Esva veien .....	11
4.2	Trafikkulykker .....	11
4.3	Kollektivtransport .....	12
4.4	Myke trafikanter .....	12
<b>5</b>	<b>Trafikkvolum .....</b>	<b>13</b>
5.1	Dagens situasjon .....	13
5.2	Alternativ 0 – gjeldene regulering .....	14
5.3	Alternativ 1 - Utvidelse av Esva Miljøpark .....	15
5.3.1	Ny virksomhet og ny trafikkgenerering ved utvidelse av Esva Miljøpark .....	15
5.4	Sammenligning av alternativene .....	17
<b>6</b>	<b>Vurdering .....</b>	<b>17</b>
<b>7</b>	<b>Konklusjon .....</b>	<b>18</b>

## 1 Innledning

Det skal utarbeides en trafikkvurdering da dette er et av utredningsteamene som inngår i planarbeidet med detaljreguleringsplan for Esva! Miljøpark med tilhørende KU. Planprogram for detaljreguleringsplanen ble fastsatt av Nes kommune 21.06.2016.

Hensikten med detaljreguleringsplanen er å legge til rette for utvidelse av Esva! Miljøpark i Nes kommune. Planarbeidet følger opp kommuneplanens arealdel, vedtatt 03.09.2019, hvor området er avsatt til kretsløpsbaserte avfallssystemer og fornybar energi. Videre krever kommuneplanen § 1.2 at det foreligger en reguleringsplan før det kan bygges i området.

I dag er bedriftene Nes Miljøpark AS, Romerike Biogassanlegg og Esva! Miljøpark KF etablert på Esva!. Planarbeidet vil omfatte eksisterende anlegg og gjeldene reguleringsplaner på Esva! samt nytt areal avsatt i kommuneplanen.

### 1.1 Metode

Utredningen skal beskrive og vurdere planforslagets forventede virkning på trafikkforhold og transportbehov til og fra planområdet.

I planprogrammet på s. 16-17 er grunnlagsmateriale og metode definert:

#### *Grunnlagsmateriale*

Befaring og innhenting av eksisterende data om trafikk tall og annet tilgjengelig og relevant materiale.

#### *Metode*

Utredningen skal beskrive dagens trafikksituasjon for Miljøparkvegen og kryssområdet mot Fv.177, inkludert forhold for myke trafikanter. Utbyggingsalternativets virkninger på følgende temaer skal vurderes:

- Kapasitet på veinett
- Trafikksikkerhet
- Fremkommelighet/tilgjengelighet
- 

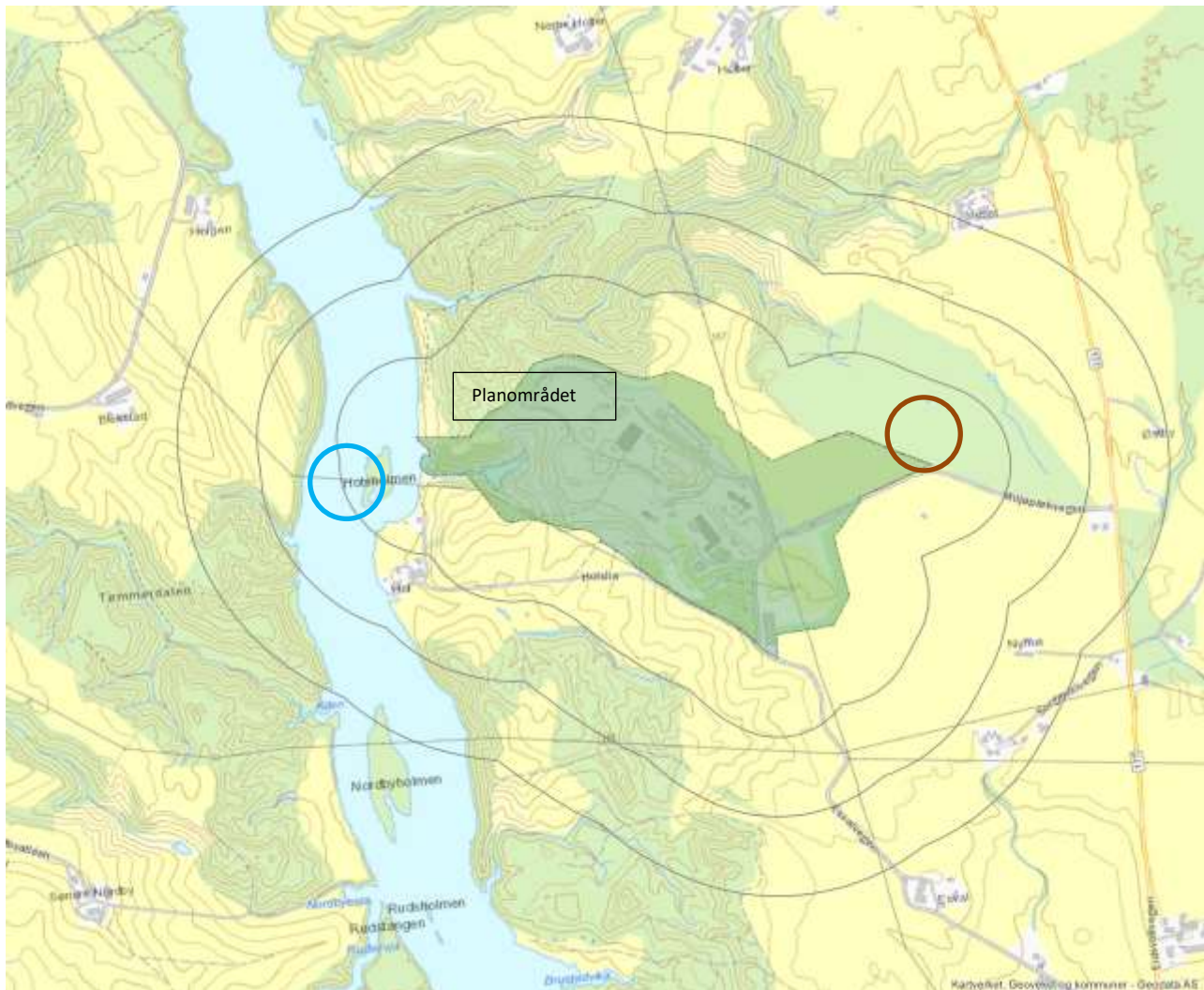
Det skal legges vekt på å beskrive hvordan myke trafikanter påvirkes av planforslaget samt å vurdere behov for tilrettelegging for myke trafikanter. Eventuelt avbøtende tiltak skal vurderes ved behov.

Annet grunnlagsmateriale er trafikk tall fra virksomhetene i planområdet. Trafikktallene baseres på registrering av vekt i Miljøparkvegen og opplysninger fra virksomhetene i planområdet. Opplysninger fra virksomhetene er basert på registrerte trafikkbevegelser i 2019.

## 2 Beskrivelse av dagens situasjon

### 2.1 Planområdets beliggenhet

Planområdet ligger på Esva i Nes kommune mellom Vorma og fv. 177 Eidsvollvegen. Vormsund ligger 5,3 km sør for planområdet og Fenstad ligger 5,5 km nord for planområdet.



Figur 1: Planområdet er illustrert med lysegrønt. Avstanden mellom linjene rundt anlegget er 200 meter.

### 2.2 Avstand til boligbebyggelse

Nærmeste gårdsbruk er Hol gård som ligger ca. 200 meter sørvest fra planområdet markert med blå ring i figur 1. Miljøparkvegen 2 og 4 ligger ca. 400 meter øst for planområdet markert med brun ring. Nyhus gård ligger ca. 500 meter øst for planområdet mens Veset og Holter gård ligger ca. 600 meter øst for planområdet.



### 3 Arealbruk

Planområdet inkluderer bedriftene Nes Miljøpark AS (jordrenseanlegg), Romerike Biogassanlegg og Esva Miljøpark KF inkludert deponi. Plasseringen av de ulike anleggene er vist i figuren under.



Figur 2. Arealbruk og virksomheter i planområdet i dag.

#### 3.1 Esva Miljøpark KF

Esva Miljøpark KF sitt virksomhetsformål er å drive avfallsrelatert virksomhet, deponering og gjenvinning på en slik måte at det gir samfunnsmessige og miljøriktige løsninger for innbyggerne i Nes kommune, industrien og andre avfallsbesittere.

Esva Miljøpark KF har 17 ansatte + en utleid kontorplass. De arbeider med omlasting av næringsavfall, produserer jord ved kompostering og drifter deponiet. Esva miljøpark KF håndterer også husholdningsavfall og drifter gjenvinningsstasjonen.

#### 3.2 Nes Miljøpark AS

Nes Miljøpark AS drifter jordrenseanlegget. Anlegget mottar forurenset jord som blir renset og selger renset jord/stein i det åpne markedet. Det er ansatt 8 personer på anlegget.

#### 3.3 Romerike biogassanlegg (RBA)

Romerike biogassanlegg kan årlig omdanne 50 000 tonn matavfall fra Oslos husholdninger til klimanøytral flytende biogass (LBG) og flytende biogjødsel. Det er ansatt 14 personer på anlegget.

Transport til og fra anlegget inkluderer innkommende matavfall, biogass, biogjødsel og avfallsprodukter fra prosessen (plast, fiberfraksjon etc.). Vekten på lastebilene til RBA registreres både i Oslo og på Esva. I dag går anlegget på 60% kapasitet av maksimal produksjon.

### 3.4 Landbruk

Holter Gård dyrker ca. 88 daa korn i planområdet. Denne virksomheten genererer ubetydelig trafikk.

### 3.5 Boliger i nærområdet

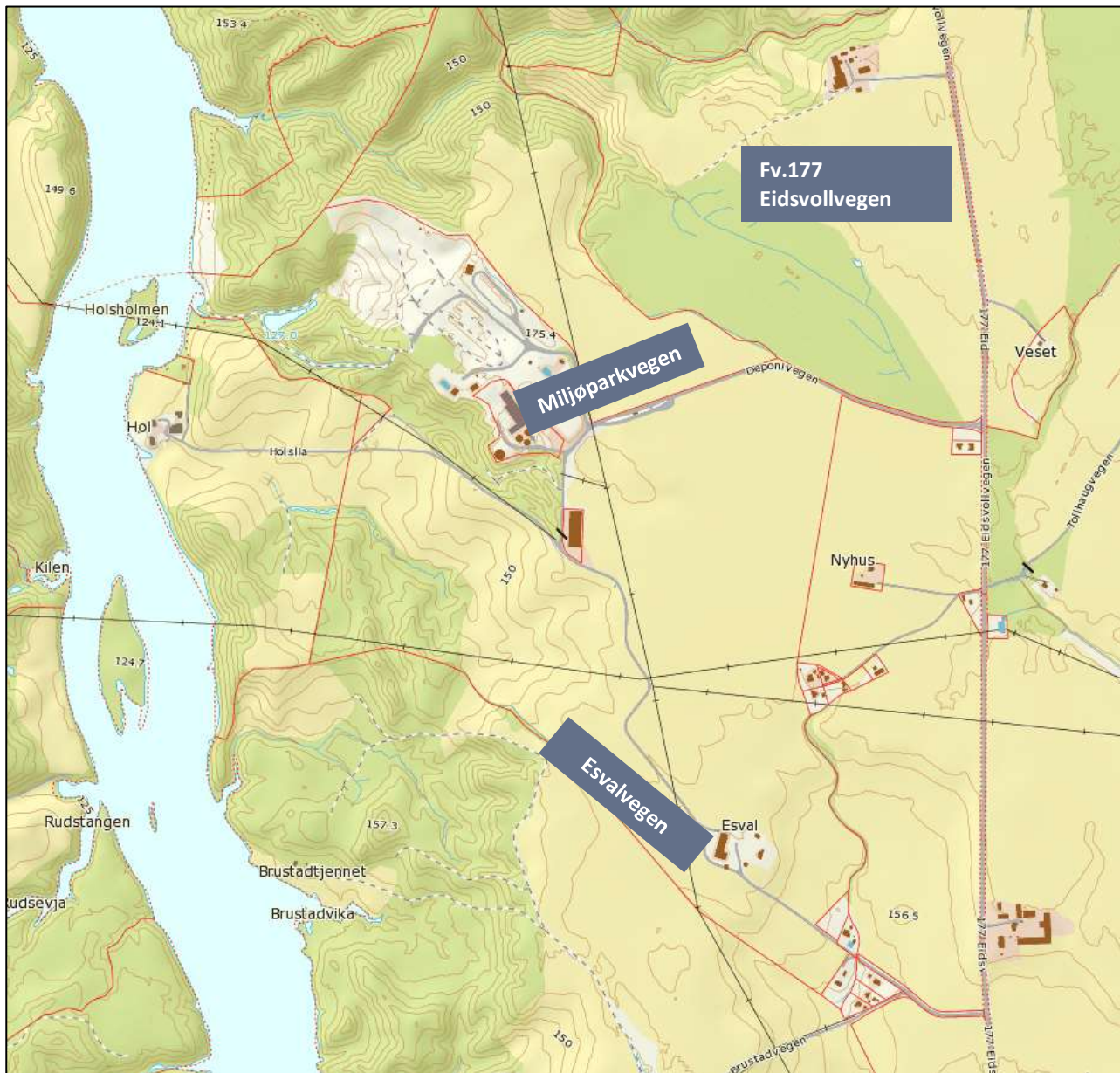
Det er tre boliger som har adkomst fra Miljøparkvegen. Dette inkluderer eiendommen Hol gård som har adkomst fra både Miljøparkvegen og Esvalvegen. I denne analysen har vi antatt at all trafikk fra Hol gård benytter Miljøparkveien.



## 4 Trafikksituasjonen i dag

### 4.1 Veinett og standard

Adkomst til planområdet skjer via Miljøparkvegen fra Fv. 177 Eidsvollvegen. Det er også mulig å kjøre til planområdet via Esvalvegen. I det videre arbeidet antas det at all trafikk til planområdet kommer fra Fv.177 via Miljøparkvegen.



Figur 3. Oversikt over veisystemet i området. (Grunnkart fra NIBIO, 2016).

#### 4.1.1 Miljøparkvegen

Miljøparkvegen er ca. 7 m bred og asfaltert med en midtøy i krysset mot Fv. 177. Fra Miljøparkvegen er det adkomst til planområdet og Miljøparkvegen 2 og 4, vist til venstre i figur 4.

Skiltet hastighet er 50 km/t. Det finnes ikke trafikk tall for Miljøparkvegen i Norsk vegdatabank (NVDB). Det er ikke veibelysning eller fortau langs strekningen.



Figur 4. Miljøparkvegen inn mot planområdet, sett fra Fv.177 Eidsvollvegen (Google maps, oktober 2010).

#### 4.1.2 Fv.177 Eidsvollvegen

Fv.177 Eidsvollvegen er ca. 7,5 m bred asfaltert fylkesvei. Skiltet hastighet er 80 km/t. I NVDB (2018) er har veiene en ÅDT på 2 836 og andelen lange kjøretøy er 8%. Det er ikke veibelysning eller fortau på strekningen. Det antas at siktforhold i krysset med Miljøparkveien er tilfredsstillende.



Figur 5. Fv.177 Eidsvollvegen mot nord. Til venstre er adkomst til planområdet (Miljøparkvegen) (Google maps, mai 2019).



### 4.1.3 Esvalvegen

Esvalvegen er en gruset vei med ca. 5 m bredde. Det antas at veien er privat på grunn av privat skilt som vises i Figur 6. Det er ikke registrert ÅDT for Esvalvegen på NVDB, men trafikkmengden antas som lav.

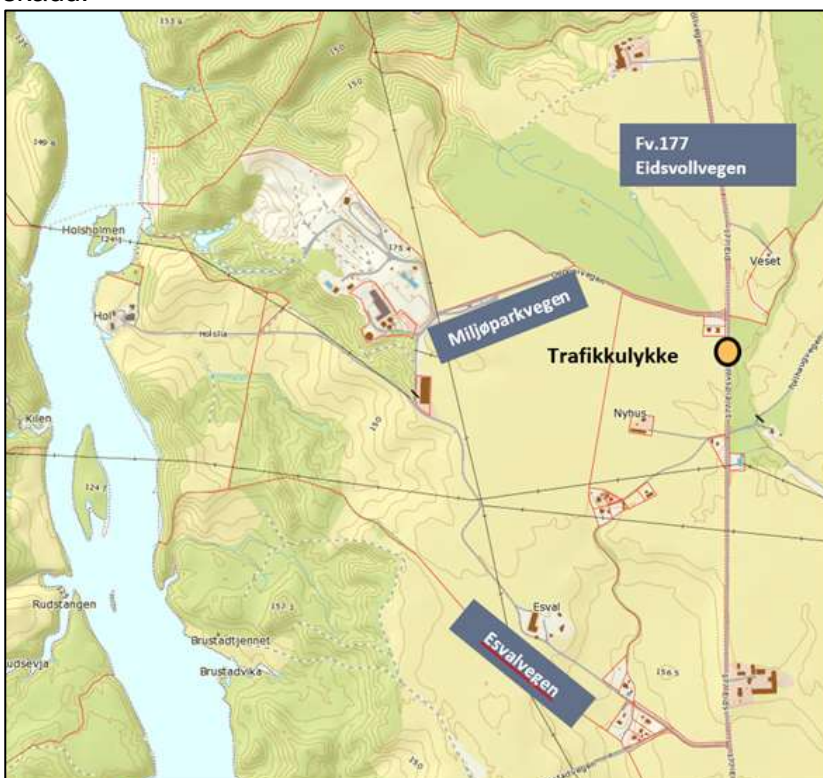


Figur 6. Esvalvegen sett fra krysset ved Fv.177 Eidsvollvegen, påført sirkel som viser privat skilt (Google maps, mai 2019).

## 4.2 Trafikkulykker

Det er ikke registrert ulykker langs Miljøparkvegen eller Esvalvegen i NVDB. Langs Fv.177 på strekningen mellom Nyhus og Esvalvegen er det i perioden 2009-2019 registrert en trafikkulykke i NVDB.

Trafikkulykken er registrert rett sør for adkomsten til planområdet. Ulykken skjedde i 2012 og besto av to personbiler med en person i hver bil. Ulykken skjedde på en søndag i desember med snø/isbelagt vei, temperatur rundt 0°C, dårlig sikt og nedbør. Skadegraden er registrert til lettere skadd.



Figur 7. Registrerte trafikkulykker i perioden 2009-2019 på strekningen mellom Nyhus og Esvalvegen. (Grunnkart fra NIBIO, 2016).

### 4.3 Kollektivtransport

På Fv.177 går det fem busser om morgenen og tre busser om ettermiddagen. Det er ikke etablert busstopp i nærhet til anlegget. Nærmeste busstopp er Nyhus som ligger ca. 1,3 km fra planområdet.

### 4.4 Myke trafikanter

Området har spredt bebyggelse og det vanlige fremkomstmidlet er bil i området. Det er tre boliger som bruker Miljøparkvegen i tillegg til bedriftene innenfor planområdet. Planområdet ligger mellom Vormsund og Fenstad som er de nærmeste sentrumsområdene med butikk, barnehage og skole. På grunn av planområdets beliggenhet og områdets spredte bebyggelse vurderes andelen syklist og myke trafikanter å utgjøre et mindretall av reiser i og rundt planområdet. Det er ikke tilrettelagt for myke trafikanter langs Fv.177, Miljøparkvegen eller Esvaivegen. Skolebarna blir kjørt til og fra skolen. I forbindelse med varslingen av planarbeidet ble det avholdt møte med naboene på Esva, de informerte om at de ikke lar barn benytte FV.177 på grunn av manglende tilrettelegging for myke trafikanter. Dette gjør det vanskelig for barn å treffe venner etter skoletid. Langs Vorma går det en tursti. Planområdet brukes ikke som adkomst til turstien i dag. Esvaivegen på sørsiden av planområdet er bedre egnet for å komme til turstien.

Ansatte på anlegget antas å kjøre bil da det ikke finnes kollektivtilbud. Det er mulig at noen av de ansatte sykler til Esva Miljøpark via Eidsvollvegen og Miljøparkvegen. Ansatte på omlaster og gjenvinningsstasjon går til og fra administrasjonsbygget til Esva Miljøpark KF. Det er ikke tilrettelagt for denne ferdselen hverken med trafikkseparasjon eller veilys. De ansatte opplever det å ferdes til fots på anlegget som en risikofaktor.

## 5 Trafikkvolum

### 5.1 Dagens situasjon

Reiser til og fra planområdet gjennomføres av ansatte, transport til de ulike virksomhetene samt trafikk til gjenvinningsstasjonen. All trafikk forutsettes komme fra Fv.177 via Miljøparkvegen, hvor vekt er etablert. Her registreres tungtrafikken til Norsk Gjenvinning, Esval Miljøpark, Nes Miljøpark og Romerike Biogassanlegg. Esval Miljøpark laster om avfall for Norsk Gjenvinning. Denne trafikken er registrert som «Norsk Gjenvinning». Dette er trafikk som kommer mandag-fredag (VDT). Gjenvinningsstasjonen har kunder mandag – lørdag. Disse blir registrert når de betaler på gjenvinningsstasjonen.

Trafikken som genereres av ansatte og boligene i planområdet blir ikke registrert og må beregnes. Det antas at alle ansatte (40 stk.) kjører bil til og fra området og at trafikken er jevnt fordelt fra mandag - lørdag. Det forutsettes at hver ansatt kjører to turer (til/fra) totalt 230 dager i året. Dette gir 18400 turer i året. Omregnet til VDT tilsvarer dette 16038 turer i året.

Den trafikken som følger av boligene, blir ikke registrert og må derfor berignes. Gjennomsnittlig bilhold per husstand i Akershus er 1,5 bil. Det legges til grunn at hvert hushold kjører bil to ganger per dag, mandag til søndag. Dette blir totalt 6 570 reiser på et år. Omregnet til VDT tilsvarer dette 4662.

Basert på registrering av vekt av lastebiler til og fra planområdet for alle virksomhetene vurderes total trafikkmengde mandag -søndag (ÅDT) på Miljøparkvegen til 108 020 kjt. i 2019. Totaltrafikken mandag- fredag blir da 97 868. Dette medfører en VDT<sup>1</sup> (virkedøgntrafikk) på 378 kjt/d. Andel tungtrafikk på Miljøparkvegen er fra mandag til og med fredag er ca. 54%.

Total trafikkmengde på Miljøparkveien er ca 108 000 kjøretøy i året. Omregnet til VDT er trafikkmengden 97868.

Tabell 1: Antall kjøretøy i dagens situasjon til de ulike virksomhetene i området.

Dagens situasjon - trafikk tall 2019	Antall kjøretøy VDT t/r
Norsk Gjenvinning (Omlasting av Esval Miljøpark KF)	6938
Esval Miljøpark KF	9768
Romerike Biogassanlegg (60% utnyttelse)	9880
Nes Miljøpark AS	26334
Gjenvinningsstasjonens kunder	25012
Ansatte	15274
Boliger	4662
<b>Virkedøgn trafikk pr år</b>	<b>97868</b>
<b>Antall biler pr dag mandag – fredag (VDT)</b>	<b>378</b>

Trafikktall for Fv.177 Eidsvollvegen er ifølge NVDB 2 836 kjt/d i 2019. Andel tungtrafikk er 8%. Basert på tallene fra NVDB og oppgitte tall fra virksomhetene i planområdet utgjør trafikken fra Esval Miljøpark ca. 12% av totaltrafikken på Fv. 177. Andelen av tungtrafikk fra planområdet utgjør ca. 70% av tungtrafikkandelen på Fv.177.

Ansatte kommer med bil og har parkering innenfor planområdet. Basert på befaring og informasjon fra Esval miljøpark KF er ikke kø ved vekten i Miljøparkvegen et problem. Kømagasinet mellom

<sup>1</sup> VDT – Virkedøgntrafikk er trafikk per virksdøgn (mandag-fredag) tilsvarende 259 dager per år

vekten i Miljøparkvegen og Fv.177 er ca. 800 m. Sannsynligheten for tilbakeblokkering ut i Fv.177 er derfor liten.

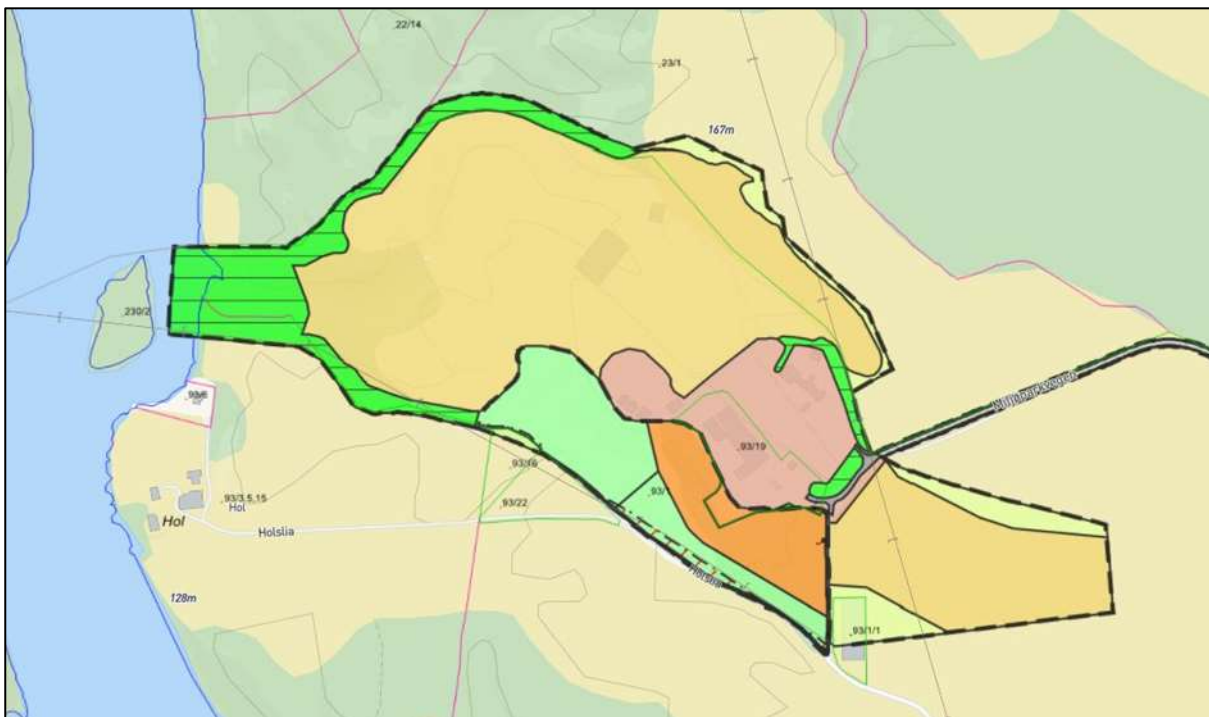
## 5.2 Alternativ 0 – gjeldene regulering

Referansealternativet innebærer en videreføring av gjeldende regulering og legger til grunn reguleringsplanenes arealformål for etterbruk. Dette er illustrert i figur 8 nedenfor. Figuren er basert på Reguleringsplan for kommunal fyllplass - Esva 2, datert 16.02.1995 og Reguleringsplan for Esva – Holsravina, vedtatt 08.09.2015.

I det området som er gult i figuren, er etterbruk satt til enten skog eller dyrka mark i reguleringsplan. Det er imidlertid gitt dispensasjon til etablering av jordrensanlegget til Nes Miljøpark AS innenfor det gule området. Det forventes at jordrensanlegget, eller eventuell annen lignende aktivitet, vil videreføres i disse arealene

Området som er lyserødt og oransje, skal fortsatt benyttes til renovasjonsformål. Romerike biogassanlegg fortsetter sin virksomhet som i dag, men kapasiteten økes til 100%, men med likt antall ansatte.

Videre legges det til grunn at Esva miljøpark KS driver videre med den ikke kommersielle virksomheten inkludert gjenvinningsstasjon, samt noe omlasting for andre aktører i området som tidligere har vært disponert av NG Metall. Komposteringen av hageavfall og bioresst flyttes til Holsravina. Dette medfører at de har redusert antall ansatte med 8 som følge av at det ikke lenger arbeides med oppfylling av deponiet.



Figur 8: Gjeldende reguleringsplaner for Esva Miljøpark



Tabell 2: alternativ 0 - antall kjøretøy til de ulike virksomhetene i området.

Alternativ 0 - trafikktall	Antall kjøretøy (VDT)
Norsk Gjenvinning (omlastning av Esval Miljøpark KF)	6938
Esval Miljøpark KF	9768
Romerike Biogassanlegg (100% utnyttelse)	16467
Nes Miljøpark AS	26334
Gjenvinningsstasjonens kunder	25012
Ansatte	13365
Boliger	4662
<b>Virkedøgn trafikk pr år</b>	<b>102545</b>
<b>Antall biler pr dag man-fredag</b>	<b>396</b>

Alternativ 0 har en liten økning i trafikken sammenlignet med dagens situasjon, både på Miljøparkvegen og Fv. 177. Årsaken til dette er at Romerike biogassanlegg er antatt å ha 100 % utnyttelse mot 60 % i dag, samtidig som antall ansatte i området går noe ned på grunn av at det ikke lenger arbeides med oppfylling av deponiet. Total trafikkmengde på Miljøparkvegen vil være ca 100.000 kjøretøy i løpet av et år, tilsvarende VDT på 396 kjt/d.

### 5.3 Alternativ 1 - Utvidelse av Esval Miljøpark

I alternativ 1 videreføres alternativ 0 for Norsk Gjenvinning, Esval Miljøpark (men med samme antall ansatte som i dagens situasjon da deponidriften videreføres), Romerike Biogassanlegg og Nes Miljøpark. Trafikkbelastningen vil være lik som alternativ 0, men unntak av for antall ansatte som vil være lik dagens situasjon.

I tillegg utvides Esval miljøpark. På disse arealene kan det etableres ny industri.

#### 5.3.1 Ny virksomhet og ny trafikkgenerering ved utvidelse av Esval Miljøpark

##### Fyllestasjon Biogass

Det etableres en fyllestasjon for biogass innenfor planområdet. Et av målene med dette er å legge til rette for at transportører til Esval Miljøpark går over til null-utslipps kjøretøy. For fyllestasjonen for biogass er det av Linde Gas as forventet at det skal være ca. 50 fyllinger i døgnet mandag - fredag. Det antas at fyllestasjonen i hovedsak vil benyttes av brukerne av Esval Miljøpark. Stasjonen vil være åpen for allmenheten og det er knyttet usikkerhet til andel trafikk fra eksterne brukere. I denne analysen forutsettes det at 10% av brukerne er eksterne. Trafikken til området vil da øke med 5 biler i døgnet i tillegg til eksisterende trafikk.

##### Utvidet Esval miljøpark på eksisterende deponi:

For å beregne den framtidige trafikkmengden for utvidelsen av Esval miljøpark har vi tatt utgangspunkt i ledig areal til næringsvirksomhet innenfor planområdet.

Områdene hvor det kan etableres næringsvirksomhet er delt i to kategorier:

- Arealer som er eller skal benyttes til deponi
- Arealer som ikke skal benyttes til deponi

Nes miljøpark (jordrenseanlegget) ligger på deponi og antas å være representativ for virksomheter som etablerer seg på deponi. Ny næringsvirksomhet på deponi antas å generere like mye arbeidsplasser pr. kvadratmeter tomteareal som Nes miljøpark. Tettheten av ansatte pr. daa. på arealet til Nes Miljøpark er i dag 0,15. Ledig areal på deponi i planforslaget er 69 daa. Dette gir ca.

11 nye arbeidsplasser. Vi forutsetter at hver arbeidsplass for ny arealbruk generer 2 turer per ansatt. Dette vil gi en turproduksjon på  $11 * 2 = 22$  turer pr. dag mandag- fredag.

I tillegg kommer økt næringstransport til anlegget. Vi tar utgangspunkt i trafikken til RBA og de har en trafikk på 38 VDT mandag- fredag. Anlegget er på ca. 17 daa. Det nye arealet er på ca. 67 daa. Dette medfører at arealet er ca. 4 ganger så stort. Nyskapt næringstrafikk til området blir da ca. 150 VDT mandag-fredag.

#### Utvidet Esva miljøpark på nytt areal:

Vi antar at ny virksomhet som bygges på arealer som ikke er deponi vil ha samme karakter som RBA, noen som medfører like mange arbeidsplasser og transportbehov som RBA gjør i dag per kvadratmeter tomteareal.

Areal for ny virksomhet som ikke ligger på deponi er på ca. 46 daa. Dette er ca. 3 ganger større enn eiendommen til RBA (ca. 17 daa). Antall ansatte vurderes også å være 3 ganger flere ( $14 \text{ ansatte} * 3 = 41$  nye ansatte som gir en VDT per dag på 82).

Næringstransporten til og fra framtidige anlegg antas også å være lik som for RBA. Dette medfører en VDT per dag på  $38 * 3 = 114$  kjt/d.

Tabell 3: Antall kjøretøy i alternativ 1 til de ulike aktivitetene.

Alternativ 1 - trafikk tall	Antall kjøretøy (VDT)
Norsk Gjenvinning (omlastning av Esva Miljøpark KF)	6938
Esva Miljøpark KF	9768
Gjenvinningsstasjonens kunder	25012
Romerike Biogassanlegg (100% utnyttelse)	16467
Nes Miljøpark AS	26334
Ansatte - eksisterende virksomheter	15274
Boliger	4662
Fyllestasjon Biogass	2590
Esva Miljøpark - Fremtidig virksomhet med ansattreiser fra areal på deponi	35046
Esva miljøpark - Fremtidig virksomhet med ansattreiser fra nytt areal	51282
<b>Virkedøgn trafikk pr år</b>	<b>193373</b>
<b>Antall biler pr dag man-fredag</b>	<b>747</b>

## 5.4 Sammenligning av alternativene

Tabell 4: Antall kjøretøy, dagens situasjon, alternativ 0 og 1 samt forskjellen i trafikk mellom disse alternativ 0 og 1.

	Trafikkmengde (VDT)		
	Alt 0	Alt 1	Differanse
Fyllestasjon Biogass	0	2590	2590
Fremtidig virksomhet med ansattreiser fra areal på deponi	0	35046	35046
Fremtidig virksomhet med ansattreiser fra nytt areal	0	51282	51282
Norsk Gjenvinning (omlastning av Esval Miljøpark KF)	6938	6938	0
Esval Miljøpark KF	9768	9768	0
Romerike Biogassanlegg (100% utnyttelse)	16467	16467	0
Nes Miljøpark AS	26334	26334	0
Gjenvinningsstasjonen kunder	25012	25012	0
Ansatte eksisterende virksomhet	13365	15274	4200
Boliger	4662	4662	0
<b>Totalt</b>	<b>102545</b>	<b>193373</b>	<b>90827</b>
<b>Antall biler pr dag (man-fre)</b>	<b>396</b>	<b>747</b>	<b>351</b>

Alternativ 1 vil medføre en økning på en økning i VDT på ca 351 kjt/d.

Denne endringen medfører en dobling i trafikken til planområdet på Miljøparkvegen fra 396 kjt/d til 747 kjt/d. Dette forventes ikke medføre noen utfordringer på Miljøparkveien. Økningen på 351 kjt/d på Fv. 177 representerer en økning på ca 12%.

## 6 Vurdering

Det er ikke registrert trafikkulykker på Miljøparkvegen eller langs Esvalvegen. Fv.177 har kun en registrert trafikkulykke siste 10 år i nærheten av planområdet. Ingen av veiene i området er tilrettelagt for myke trafikanter.

Ifølge Statens vegvesen Håndbok N100 Veg- og gateutforming bør gang- og sykkelveg bygges for ulike vegkategorier når:

- ÅDT er over 1 000
- potensialet for gående og syklende overstiger 50 i døgnet
- eller strekningen er definert som skoleveg

Området er spredt bebygget med få eneboliger (3 stk.) og inneholder ikke målpunkter som butikker, skoler, barnehage eller idretts/lek-områder i umiddelbar nærhet. Det legges heller ikke opp til en slik arealbruk i fremtiden i nærheten av planområdet.

Hverken alternativ 0 eller alternativ 1 legger opp til aktiviteter som genererer myke trafikanter, men aktiviteten medføre en betydelig andel tungtrafikk langs Miljøparkvegen. Virksomhetenes karakter og planområdets beliggenhet gjør at det vurderes å ikke vil være behov for tilrettelegging for myke trafikanter basert på kriteriene i Statens vegvesen Håndbok 100.

Trafikkvurderingen viser at alternativ 1 vil medføre en økning i antall trafikkbevegelser til/fra planområdet på Miljøparkvegen. Økningen kommer i all hovedsakelig fra ny virksomhet. Trafikkmengde i Miljøparkvegen vil gå fra ca. 396 kjt/d mandag-fredag i alternativ 0 til ca. 747 kjt/d (VDT). Miljøparkvegen vil i alternativ 1 ha en VDT på ca. 747 kjt/d. Dette gir en ÅDT<sup>2</sup> på 672 kjt/d.

<sup>2</sup> Omregning fra VDT til ÅDT: ÅDT = 0,9 \* VDT

Trafikkmengden i Miljøparkvegen vil med full utbygging derfor ikke overstige 1000 kjt/d ved full utbygging.

Trafikkøkningen i alternativ 1 vil medføre at trafikken på Fv.177 Eidsvollvegen vil øke ÅDT fra 2 836 kjt/d (2018) til ca. 3152 kjt/d ved full utbygging.

Trafikkøkningen i alternativ 1 vurderes ikke å medføre risiko for kø ved vekten eller tilbakeblokkering ut mot Fv. 177 Eidsvollvegen. Det bør likevel vurderes å etablere et venstresvingefelt eller forbikjøringslomme i krysset mot Miljøparkvegen i det videre arbeidet.

## 7 Konklusjon

Alternativ 1 medfører økt trafikk til og fra planområdet på Miljøparkvegen. Trafikkøkningen vurderes ikke å medføre nevneverdige negative konsekvenser for trafiksikkerhet eller fremkommelighet på dagens veisystem eller i krysset mot Fv. 177.

Det vurderes å ikke være behov for tilrettelegging for myke trafikanter i alternativ 1. Tiltaket legger ikke til rette for aktiviteter som generer myke trafikanter og det er heller ikke planlagt formål eller aktiviteter i nærområdet som tilsier en økning av myke trafikanter på Eidsvollvegen.

### Avbøtende tiltak

- Vurdere å redusere hastigheten i Miljøparkvegen
- Vurdere etablering av venstresvingefelt eller forbikjøringslomme i Fv. 177 mot Miljøparkvegen